

บทที่ 3

การปฏิบัติตามมาตรการป้องกันและแก้ไขผลกระทบสิ่งแวดล้อม

3.1 ผลการปฏิบัติตามมาตรการป้องกันและแก้ไขผลกระทบสิ่งแวดล้อม

รายละเอียดผลการปฏิบัติตามมาตรการป้องกันและแก้ไขผลกระทบสิ่งแวดล้อม ระยะสิ้นสุดการก่อสร้างของโครงการ Grande Centre Point Space Hotel Pattaya (โรงแรม แกรนด์ เซนเตอร์ พอยต์ สเปซ พัทยา) (ชื่อเดิมคือ Grande Centre Point Pattaya 2 (โรงแรม แกรนด์ เซนเตอร์ พอยต์ พัทยา 2)) (หนังสือขอเปลี่ยนแปลงชื่อโครงการ ดังแสดงในภาคผนวกที่ 19) ระหว่างเดือนมกราคม-เมษายน 2565 โดยครอบคลุมปัจจัยทางสิ่งแวดล้อมที่สำคัญ คือ

- มาตรการทั่วไป
- ทรัพยากรกายภาพ
- ทรัพยากรชีวภาพ
- คุณค่าการใช้ประโยชน์ของมนุษย์
- คุณค่าต่อคุณภาพชีวิต

แสดงรายละเอียดผลการปฏิบัติตามมาตรการป้องกันและแก้ไขผลกระทบสิ่งแวดล้อม ระยะสิ้นสุดการก่อสร้างของโครงการ Grande Centre Point Space Hotel Pattaya (โรงแรม แกรนด์ เซนเตอร์ พอยต์ สเปซ พัทยา) (ชื่อเดิมคือ Grande Centre Point Pattaya 2 (โรงแรม แกรนด์ เซนเตอร์ พอยต์ พัทยา 2)) ของบริษัท แอล เอช มอลล์ แอนด์ โฮเทล จำกัด ระหว่างเดือนมกราคม-เมษายน 2565 ดังตารางที่ 3.1-1

ตารางที่ 3.1-1 สรุปผลการปฏิบัติตามมาตรการป้องกันและแก้ไขผลกระทบสิ่งแวดล้อม โครงการ Grande Centre Point Space Hotel Pattaya
(โรงแรม แกรนด์ เซนเตอร์ พอยต์ สเปซ พัทยา) (ชื่อเดิมคือ Grande Centre Point Pattaya 2 (โรงแรม แกรนด์ เซนเตอร์ พอยต์ พัทยา 2))
(ระยะสิ้นสุดการก่อสร้าง) ของบริษัท แอล เอช มอลต์ แอนด์ โฮเทล จำกัด

องค์ประกอบทางสิ่งแวดล้อม และคุณค่าต่างๆ	มาตรการป้องกันและแก้ไขผลกระทบสิ่งแวดล้อม	รายละเอียดการปฏิบัติตามมาตรการฯ	ปัญหา/อุปสรรค และการแก้ไข	เอกสารอ้างอิง รูปภาพหรือเอกสาร
1. มาตรการทั่วไป	โครงการ Grande Centre Point Pattaya 2 (โรงแรมแกรนด์ เซนเตอร์ พอยต์ พัทยา 2) ของบริษัท แอล เอช มอลต์ แอนด์ โฮเทล จำกัด ตั้งอยู่ที่ถนนพญา-นาเกลือ ตำบลนาเกลือ อำเภอบางละมุง จังหวัดชลบุรี ขนาดพื้นที่ดินรวม 13-2-69.5 ไร่ หรือ 21,878 ตารางเมตร โดยโครงการเป็นอาคารโรงแรม (อาคาร A) ขนาดความสูง 27 ชั้น จำนวน 1 อาคาร อาคารสันหนการ (อาคาร B C D E F G H J K และ P) ขนาดชั้นเดียว จำนวน 10 อาคาร เครื่องเล่นจำนวน 1 เครื่อง และสระว่ายน้ำภายนอกอาคาร จำนวน 9 สระ มีจำนวนห้องพักทั้งสิ้น 490 ห้อง ซึ่งได้จัดทำรายงานการประเมินผลกระทบสิ่งแวดล้อมโดย บริษัท ไทย-ไทย วิศวกร จำกัด ดังนั้น โครงการจะต้องปฏิบัติตามมาตรการป้องกันและแก้ไขผลกระทบสิ่งแวดล้อม และมาตรการติดตามตรวจสอบผลกระทบสิ่งแวดล้อม ตามที่เสนอไว้ในรายงานการประเมินผลกระทบสิ่งแวดล้อม	- โครงการปฏิบัติตามมาตรการป้องกันและแก้ไขผลกระทบสิ่งแวดล้อม และมาตรการติดตามตรวจสอบผลกระทบสิ่งแวดล้อม ตามที่เสนอไว้ในรายงานการประเมินผลกระทบสิ่งแวดล้อมอย่างเคร่งครัด	-	-

ตารางที่ 3.1-1 (ต่อ) สรุปผลการปฏิบัติตามมาตรการป้องกันและแก้ไขผลกระทบสิ่งแวดล้อม โครงการ Grande Centre Point Space Hotel Pattaya
(โรงแรม แกรนด์ เซนเตอร์ พอยต์ สเปซ พัทยา) (ชื่อเดิมคือ Grande Centre Point Pattaya 2 (โรงแรม แกรนด์ เซนเตอร์ พอยต์ พัทยา 2))
(ระยะสิ้นสุดการก่อสร้าง) ของบริษัท แอล เอช มอลล์ แอนด์ โฮเทล จำกัด

องค์ประกอบทางสิ่งแวดล้อม และคุณค่าต่างๆ	มาตรการป้องกันและแก้ไขผลกระทบสิ่งแวดล้อม	รายละเอียดการปฏิบัติตามมาตรการฯ	ปัญหา/อุปสรรค และการแก้ไข	เอกสารอ้างอิง รูปภาพหรือเอกสาร
1. มาตรการทั่วไป (ต่อ)	<p>1. โครงการต้องยึดถือปฏิบัติตามมาตรการป้องกันและแก้ไขผลกระทบสิ่งแวดล้อม และมาตรการติดตามตรวจสอบผลกระทบสิ่งแวดล้อมตามที่เสนอไว้ในรายงานการประเมินผลกระทบสิ่งแวดล้อมโครงการ Grande Centre Point Pattaya (โรงแรม แกรนด์ เซนเตอร์ พอยต์ พัทยา 2) ของบริษัท แอล เอช มอลล์ แอนด์ โฮเทล จำกัดอย่างเคร่งครัด</p> <p>2. โครงการต้องบันทึกผลการติดตามตรวจสอบการดำเนินการหรือการปฏิบัติตามมาตรการป้องกันและแก้ไขผลกระทบสิ่งแวดล้อม และมาตรการติดตามตรวจสอบผลกระทบสิ่งแวดล้อมตามที่เสนอไว้ในรายงานการประเมินผลกระทบสิ่งแวดล้อม และส่งผลการดำเนินการมายังหน่วยงานผู้อนุญาตและสำนักงานนโยบายและแผนทรัพยากรธรรมชาติและสิ่งแวดล้อมตามแนวทางการเสนอรายงานผลการปฏิบัติตามมาตรการป้องกันและแก้ไขผลกระทบสิ่งแวดล้อม และมาตรการติดตามตรวจสอบผลกระทบสิ่งแวดล้อม</p>	<p>- โครงการยึดถือปฏิบัติตามมาตรการป้องกันและแก้ไขผลกระทบสิ่งแวดล้อม และมาตรการติดตามตรวจสอบผลกระทบสิ่งแวดล้อมตามที่เสนอไว้ในรายงานการประเมินผลกระทบสิ่งแวดล้อมโครงการ Grande Centre Point Pattaya (โรงแรม แกรนด์ เซนเตอร์ พอยต์ พัทยา 2) ของบริษัท แอล เอช มอลล์ แอนด์ โฮเทล จำกัดอย่างเคร่งครัด</p> <p>- โครงการได้บันทึกผลการติดตามตรวจสอบการดำเนินการและปฏิบัติตามมาตรการฯ ตามที่เสนอไว้ในรายงานฯ อย่างเคร่งครัด โดยได้ว่าจ้างหน่วยงานกลาง คือ บริษัท เอ็นไว แล็บ จำกัด เป็นหน่วยงานกลาง Third party ในการตรวจวัดและวิเคราะห์ดัชนีคุณภาพสิ่งแวดล้อม โครงการ Grande Centre Point Space Hotel Pattaya ระหว่างเดือนมกราคม-เมษายน 2565 ทั้งนี้ โครงการได้ยึดถือและปฏิบัติตามมาตรการฯ อย่างเคร่งครัด</p>	<p>-</p> <p>-</p>	<p>-</p> <p>- ดังภาคผนวกที่ 20</p>

ตารางที่ 3.1-1 (ต่อ) สรุปผลการปฏิบัติตามมาตรการป้องกันและแก้ไขผลกระทบสิ่งแวดล้อม โครงการ Grande Centre Point Space Hotel Pattaya
(โรงแรม แกรนด์ เซนเตอร์ พอยต์ สเปซ พัทยา) (ชื่อเดิมคือ Grande Centre Point Pattaya 2 (โรงแรม แกรนด์ เซนเตอร์ พอยต์ พัทยา 2))
(ระยะสิ้นสุดการก่อสร้าง) ของบริษัท แอล เอช มอลส์ แอนด์ โฮเทล จำกัด

องค์ประกอบทางสิ่งแวดล้อม และคุณค่าต่างๆ	มาตรการป้องกันและแก้ไขผลกระทบสิ่งแวดล้อม	รายละเอียดการปฏิบัติตามมาตรการฯ	ปัญหา/อุปสรรค และการแก้ไข	เอกสารอ้างอิง รูปภาพหรือเอกสาร
1. มาตรการทั่วไป (ต่อ)	<p>3. ในกรณีที่โครงการมีความจำเป็นต้องเปลี่ยนแปลงรายละเอียดโครงการหรือมาตรการป้องกันและแก้ไขผลกระทบสิ่งแวดล้อมและมาตรการติดตามตรวจสอบผลกระทบสิ่งแวดล้อม ตามที่เสนอไว้ในรายงานการประเมินผลกระทบสิ่งแวดล้อมที่ได้รับความเห็นชอบไว้แล้วให้โครงการแจ้งให้หน่วยงานที่มีอำนาจหน้าที่ในการพิจารณาอนุมัติหรืออนุญาต ดำเนินการดังนี้</p> <p>3.1 หากหน่วยงานผู้อนุมัติหรืออนุญาตเห็นว่าการเปลี่ยนแปลงดังกล่าว เกิดผลดีต่อสิ่งแวดล้อมมากกว่าหรือเทียบเท่ามาตรการที่กำหนดไว้ในรายงานการประเมินผลกระทบสิ่งแวดล้อมที่ได้รับความเห็นชอบไว้แล้วให้หน่วยงานผู้อนุมัติหรืออนุญาตรับจดแจ้งให้เป็นไปตามหลักเกณฑ์ และเงื่อนไขที่กำหนดไว้ในกฎหมายนั้นๆ ต่อไป พร้อมกับให้จัดทำสำเนาการเปลี่ยนแปลงดังกล่าว ข้างต้นที่รับจดแจ้งไว้ แจ้งให้กับสำนักงานนโยบายและแผนทรัพยากรธรรมชาติและสิ่งแวดล้อม เพื่อทราบ</p>	- โครงการได้มีการเปลี่ยนแปลงรายละเอียดโครงการหรือมาตรการป้องกันและแก้ไขผลกระทบสิ่งแวดล้อมและมาตรการติดตามตรวจสอบผลกระทบสิ่งแวดล้อม ตามที่เสนอไว้ในรายงานการประเมินผลกระทบสิ่งแวดล้อมที่ได้รับความเห็นชอบไว้แล้ว โดยโครงการแจ้งต่อหน่วยงานที่มีอำนาจหน้าที่ในการพิจารณาอนุมัติหรืออนุญาตแล้ว	-	- ภาคผนวกที่ 19

ตารางที่ 3.1-1 (ต่อ) สรุปผลการปฏิบัติตามมาตรการป้องกันและแก้ไขผลกระทบสิ่งแวดล้อม โครงการ Grande Centre Point Space Hotel Pattaya
(โรงแรม แกรนด์ เซนเตอร์ พอยต์ สเปซ พัทยา) (ชื่อเดิมคือ Grande Centre Point Pattaya 2 (โรงแรม แกรนด์ เซนเตอร์ พอยต์ พัทยา 2))
(ระยะสิ้นสุดการก่อสร้าง) ของบริษัท แอล เอช มอลต์ แอนด์ โฮเทล จำกัด

องค์ประกอบทางสิ่งแวดล้อม และคุณค่าต่างๆ	มาตรการป้องกันและแก้ไขผลกระทบสิ่งแวดล้อม	รายละเอียดการปฏิบัติตามมาตรการฯ	ปัญหา/อุปสรรค และการแก้ไข	เอกสารอ้างอิง รูปภาพหรือเอกสาร
1. มาตรการทั่วไป (ต่อ)	3.2 หากหน่วยงานผู้อนุมัติหรืออนุญาต เห็นว่าการเปลี่ยนแปลงดังกล่าว อาจกระทบต่อสาระสำคัญในรายงานการประเมินผลกระทบสิ่งแวดล้อมที่ได้รับความเห็นชอบไว้แล้ว ให้หน่วยงานผู้อนุมัติหรืออนุญาต จัดส่งรายงานการเปลี่ยนแปลงดังกล่าว ให้สำนักงานนโยบายและแผนทรัพยากรธรรมชาติและสิ่งแวดล้อม เพื่อเสนอให้คณะกรรมการผู้ชำนาญการพิจารณารายงานการประเมินผลกระทบสิ่งแวดล้อม (คชก.) ชุดที่เกี่ยวข้องให้ความเห็นชอบประกอบก่อนดำเนินการเปลี่ยนแปลง และเมื่อโครงการได้รับอนุมัติหรืออนุญาตให้มีการเปลี่ยนแปลงให้หน่วยงานผู้อนุมัติหรืออนุญาตแจ้งผลการเปลี่ยนแปลงดังกล่าวให้สำนักงานนโยบายและแผนทรัพยากรธรรมชาติและสิ่งแวดล้อม เพื่อทราบ	- โครงการได้มีการเปลี่ยนแปลงรายละเอียดโครงการหรือมาตรการป้องกันและแก้ไขผลกระทบสิ่งแวดล้อมและมาตรการติดตามตรวจสอบผลกระทบสิ่งแวดล้อม ตามที่เสนอไว้ในรายงานการประเมินผลกระทบสิ่งแวดล้อมที่ได้รับความเห็นชอบไว้แล้ว โดยโครงการแจ้งต่อหน่วยงานที่มีอำนาจหน้าที่ในการพิจารณาอนุมัติหรืออนุญาตแล้ว	-	- ภาคผนวกที่ 19

ตารางที่ 3.1-1 (ต่อ) สรุปผลการปฏิบัติตามมาตรการป้องกันและแก้ไขผลกระทบสิ่งแวดล้อม โครงการ Grande Centre Point Space Hotel Pattaya

(โรงแรม แกรนด์ เซนเตอร์ พอยต์ สเปซ พัทยา) (ชื่อเดิมคือ Grande Centre Point Pattaya 2 (โรงแรม แกรนด์ เซนเตอร์ พอยต์ พัทยา 2))

(ระยะสิ้นสุดการก่อสร้าง) ของบริษัท แอล เอช มอลส์ แอนด์ โฮเทล จำกัด

องค์ประกอบทางสิ่งแวดล้อม และคุณค่าต่างๆ	มาตรการป้องกันและแก้ไขผลกระทบสิ่งแวดล้อม	รายละเอียดการปฏิบัติตามมาตรการฯ	ปัญหา/อุปสรรค และการแก้ไข	เอกสารอ้างอิง รูปภาพหรือเอกสาร
1. มาตรการทั่วไป (ต่อ)	4. เมื่อเจ้าของโครงการดำเนินโครงการเสร็จสิ้นแล้ว และก่อนที่ จะมีการโอนสิทธิให้กับนิติบุคคล (ในกรณีที่มีการโอนสิทธิ) เจ้าของโครงการมีหน้าที่ต้องแจ้งให้นิติบุคคลผู้รับโอนทราบถึง สิทธิและหน้าที่ในการปฏิบัติตามมาตรการป้องกันและแก้ไข ผลกระทบสิ่งแวดล้อม และมาตรการติดตามตรวจสอบผลกระทบ สิ่งแวดล้อม ที่ระบุไว้ในรายงานการประเมินผลกระทบ สิ่งแวดล้อมอย่างเคร่งครัด หากเจ้าของโครงการไม่มีหลักฐานการ แจ้งสิทธิและหน้าที่ และหลักฐานการรับทราบถึงสิทธิและหน้าที่ ดังกล่าวของนิติบุคคล ให้ถือว่าเจ้าของโครงการยังต้องรับผิดชอบ ตามสิทธิและหน้าที่ที่กำหนดไว้ในมาตรการป้องกันและแก้ไข ผลกระทบสิ่งแวดล้อมและมาตรการติดตามตรวจสอบผลกระทบ สิ่งแวดล้อม ที่ระบุไว้ในรายงานการประเมินผลกระทบ สิ่งแวดล้อมอย่างเคร่งครัด	- ปัจจุบันโครงการดำเนินการเสร็จสิ้นแล้ว ทั้งนี้โครงการได้ แจ้งให้นิติบุคคลผู้รับโอนทราบถึงสิทธิและหน้าที่ในการ ปฏิบัติตามมาตรการป้องกันและแก้ไขผลกระทบ สิ่งแวดล้อม และมาตรการติดตามตรวจสอบผลกระทบ สิ่งแวดล้อม ที่ระบุไว้ในรายงานการประเมินผลกระทบ สิ่งแวดล้อมอย่างเคร่งครัด	-	- ดังภาคผนวกที่ 3

ตารางที่ 3.1-1 (ต่อ) สรุปผลการปฏิบัติตามมาตรการป้องกันและแก้ไขผลกระทบสิ่งแวดล้อม โครงการ Grande Centre Point Space Hotel Pattaya
(โรงแรม แกรนด์ เซนเตอร์ พอยต์ สเปซ พัทยา) (ชื่อเดิมคือ Grande Centre Point Pattaya 2 (โรงแรม แกรนด์ เซนเตอร์ พอยต์ พัทยา 2))
(ระยะสิ้นสุดการก่อสร้าง) ของบริษัท แอล เอช มอลส์ แอนด์ โฮเทล จำกัด

องค์ประกอบทางสิ่งแวดล้อม และคุณค่าต่างๆ	มาตรการป้องกันและแก้ไขผลกระทบสิ่งแวดล้อม	รายละเอียดการปฏิบัติตามมาตรการฯ	ปัญหา/อุปสรรค และการแก้ไข	เอกสารอ้างอิง รูปภาพหรือเอกสาร
1. มาตรการทั่วไป (ต่อ)	5. หากได้รับการร้องเรียนจากประชาชนว่าได้รับความเดือดร้อน รำคาญจากกิจกรรมการดำเนินโครงการหรือโครงการก่อให้เกิด ความเสียหายแก่สาธารณสมบัติ หรือชีวิตและทรัพย์สินของ ประชาชน เจ้าของโครงการหรือนิติบุคคลผู้รับโอนสิทธิและ หน้าที่ในการปฏิบัติตามมาตรการป้องกันและแก้ไขผลกระทบ สิ่งแวดล้อมและมาตรการติดตามตรวจสอบผลกระทบ สิ่งแวดล้อม จะต้องดำเนินการแก้ไขปัญหาดังกล่าวโดยไม่ชักช้า และแจ้งหน่วยงานอนุญาตสำนักงานนโยบายและแผน ทรัพยากรธรรมชาติและสิ่งแวดล้อม และหน่วยงานที่เกี่ยวข้อง ทราบ เพื่อหาแนวทางหรือมาตรการในการแก้ไขปัญหาต่อไป	- โครงการได้ปฏิบัติตามมาตรการป้องกันและแก้ไข ผลกระทบสิ่งแวดล้อม และมาตรการติดตามตรวจสอบ ผลกระทบสิ่งแวดล้อมอย่างเคร่งครัด ซึ่งก่อนก่อสร้างและ ระหว่างก่อสร้างโครงการได้จัดให้เจ้าหน้าที่ประจำ โครงการและเจ้าหน้าที่ จากบริษัทผู้รับเหมาเข้าพบปะ พูดคุยรายละเอียดโครงการกับผู้พักอาศัยที่อยู่ใกล้เคียง ตลอดจนได้ให้หมายเลขโทรศัพท์ของเจ้าหน้าที่ควบคุมงาน ก่อสร้างกับผู้พักอาศัยสามารถติดต่อกับโครงการได้โดยตรง ตลอด 24 ชั่วโมง ตลอดระยะการก่อสร้างโครงการจัดให้มี การติดตั้งกล่องรับเรื่องร้องเรียนบริเวณด้านหน้าโครงการ ซึ่ง ปัจจุบันได้รื้อออกแล้ว อย่างไรก็ตามในช่วงการก่อสร้าง โครงการยังไม่พบข้อร้องเรียนแต่อย่างใด	-	- ดังภาพที่ 1 และ ภาคผนวกที่ 3

รายงานผลการปฏิบัติตามมาตรการป้องกันและแก้ไขผลกระทบสิ่งแวดล้อมและมาตรการติดตามตรวจสอบผลกระทบสิ่งแวดล้อม
โครงการ Grande Centre Point Space Hotel Pattaya (โรงแรม แกรนด์ เซนเตอร์ พอยต์ สเปซ พัทยา) (Grande Centre Point Pattaya 2)
(โรงแรม แกรนด์ เซนเตอร์ พอยต์ พัทยา 2)) (ระยะสิ้นสุดการก่อสร้าง) ระหว่างเดือนมกราคม-เมษายน 2565

ตารางที่ 3.1-1 (ต่อ) สรุปผลการปฏิบัติตามมาตรการป้องกันและแก้ไขผลกระทบสิ่งแวดล้อม โครงการ Grande Centre Point Space Hotel Pattaya
(โรงแรม แกรนด์ เซนเตอร์ พอยต์ สเปซ พัทยา) (ชื่อเดิมคือ Grande Centre Point Pattaya 2 (โรงแรม แกรนด์ เซนเตอร์ พอยต์ พัทยา 2))
(ระยะสิ้นสุดการก่อสร้าง) ของบริษัท แอล เอช มอลล์ แอนด์ โฮเทล จำกัด

องค์ประกอบทางสิ่งแวดล้อม และคุณค่าต่างๆ	มาตรการป้องกันและแก้ไขผลกระทบสิ่งแวดล้อม	รายละเอียดการปฏิบัติตามมาตรการฯ	ปัญหา/อุปสรรค และการแก้ไข	เอกสารอ้างอิง รูปภาพหรือเอกสาร
1. ทรัพยากรสิ่งแวดล้อมทางกายภาพ				
1.1 สภาพภูมิประเทศ	1. ปรับสภาพพื้นที่ตลอดจนก่อสร้างโครงการเฉพาะในขอบเขตที่ดินของโครงการเท่านั้น 2. จัดทำรั้ว Metal Sheet ความสูง 6 เมตร บริเวณโดยรอบแนวเขตที่ดินของโครงการ และติดตั้งป้ายห้ามมิให้ไม่เกี่ยวข้องเข้าไปภายในบริเวณพื้นที่ก่อสร้าง 3. ควบคุมไม่ให้มีการวางกองวัสดุก่อสร้างบริเวณนอกรั้วของโครงการโดยเด็ดขาด	- โครงการดำเนินการปรับสภาพพื้นที่ตลอดจนก่อสร้างโครงการเฉพาะภายในขอบเขตที่ดินของโครงการเท่านั้น - ปัจจุบันโครงการสิ้นสุดระยะก่อสร้างแล้ว และได้จัดทำรั้วจริงแบบถาวรเรียบร้อยแล้ว - ปัจจุบันโครงการสิ้นสุดระยะก่อสร้างแล้ว ทั้งนี้ขณะอยู่งานดังกล่าวโครงการได้ปฏิบัติตามมาตรการที่กำหนด	- - -	- ดังภาพที่ 1 - ดังภาพที่ 2 และ ภาพผนวกที่ 3 - ดังภาพที่ 1 และ ภาพผนวกที่ 3

ตารางที่ 3.1-1 (ต่อ) สรุปผลการปฏิบัติตามมาตรการป้องกันและแก้ไขผลกระทบสิ่งแวดล้อม โครงการ Grande Centre Point Space Hotel Pattaya
(โรงแรม แกรนด์ เซนเตอร์ พอยต์ สเปซ พัทยา) (ชื่อเดิมคือ Grande Centre Point Pattaya 2 (โรงแรม แกรนด์ เซนเตอร์ พอยต์ พัทยา 2))
(ระยะสิ้นสุดการก่อสร้าง) ของบริษัท แอล เอช มอลส์ แอนด์ โฮเทล จำกัด

องค์ประกอบทางสิ่งแวดล้อม และคุณค่าต่างๆ	มาตรการป้องกันและแก้ไขผลกระทบสิ่งแวดล้อม	รายละเอียดการปฏิบัติตามมาตรการฯ	ปัญหา/อุปสรรค และการแก้ไข	เอกสารอ้างอิง รูปภาพหรือเอกสาร
1.1 สภาพภูมิประเทศ (ต่อ)	4. จัดให้มีการติดตั้งป้ายแจ้งการก่อสร้างโครงการโดยระบุชื่อเบอร์โทรศัพท์ของผู้รับผิดชอบในการควบคุมการก่อสร้าง และเจ้าหน้าที่ของหน่วยงานอนุญาต (เมืองพัทยา) ที่ควบคุมการก่อสร้าง เพื่อให้ผู้ที่อยู่ใกล้เคียงและที่สัญจรผ่านไปมาสามารถติดต่อได้โดยตรงในกรณีที่ได้รับผลกระทบการก่อสร้างโครงการ	- ปัจจุบันโครงการสิ้นสุดระยะก่อสร้างแล้ว และได้จัดทำป้ายจริงของโครงการ	-	- ดังภาพที่ 3 และ ภาคผนวกที่ 3
1.2 คุณภาพอากาศ	1) มาตรการด้านการเตรียมและดูแลพื้นที่ก่อสร้าง (1) ในการกองวัสดุที่มีฝุ่นหรือเศษวัสดุที่เหลือใช้ ต้องปิดหรือคลุมด้วยผ้าใบให้มิดชิด	- ปัจจุบันโครงการสิ้นสุดระยะก่อสร้างแล้ว ทั้งนี้ขณะอยู่ งานดังกล่าวโครงการได้ปฏิบัติตามมาตรการที่กำหนด	-	- ดังภาพที่ 1 และ ภาคผนวกที่ 3

ตารางที่ 3.1-1 (ต่อ) สรุปผลการปฏิบัติตามมาตรการป้องกันและแก้ไขผลกระทบสิ่งแวดล้อม โครงการ Grande Centre Point Space Hotel Pattaya
(โรงแรม แกรนด์ เซนเตอร์ พอยต์ สเปซ พัทยา) (ชื่อเดิมคือ Grande Centre Point Pattaya 2 (โรงแรม แกรนด์ เซนเตอร์ พอยต์ พัทยา 2))
(ระยะสิ้นสุดการก่อสร้าง) ของบริษัท แอล เอช มอลส์ แอนด์ โฮเทล จำกัด

องค์ประกอบทางสิ่งแวดล้อม และคุณค่าต่างๆ	มาตรการป้องกันและแก้ไขผลกระทบสิ่งแวดล้อม	รายละเอียดการปฏิบัติตามมาตรการฯ	ปัญหา/อุปสรรค และการแก้ไข	เอกสารอ้างอิง รูปภาพหรือเอกสาร
1.2 คุณภาพอากาศ (ต่อ)	(2) ไม่กองหรือเก็บเศษวัสดุที่เหลือใช้ไว้ในนํ้างานเป็นระยะเวลานานโดยจัดให้มีรถบรรทุกมารับไปกำจัด	- ปัจจุบันโครงการสิ้นสุดระยะก่อสร้างแล้ว ทั้งนี้ขณะอยู่ งานดังกล่าวโครงการได้ปฏิบัติตามมาตรการที่กำหนด	-	- ดังภาพที่ 1 และ ภาคผนวกที่ 3
	2) มาตรการด้านการขนส่งและใช้เครื่องจักร			
	(1) ควบคุมน้ำหนักบรรทุกทุกตามพิกัด และกำชับให้ผู้ขับ รถบรรทุกปฏิบัติตามพระราชบัญญัติจราจรทางบกและให้ขับรถ ด้วยความระมัดระวังเป็นพิเศษ	- โครงการจัดให้มีเจ้าหน้าที่ความปลอดภัยคอยกำชับให้ผู้ ขับรถบรรทุกต้องปฏิบัติตามพระราชบัญญัติจราจรทางบก และให้ขับรถด้วยความระมัดระวังเป็นพิเศษ	-	- ดังภาคผนวกที่ 16
	(2) กำหนดความเร็วของยานพาหนะที่ใช้ขนส่งสินค้าอุปกรณ์ ก่อสร้าง ให้เป็นไปตามพระราชบัญญัติจราจรทางบก	- ปัจจุบันโครงการสิ้นสุดระยะก่อสร้างแล้ว ทั้งนี้ขณะอยู่ งานดังกล่าวโครงการได้ปฏิบัติตามมาตรการที่กำหนด	-	- ดังภาพที่ 1 และ ภาคผนวกที่ 3

ตารางที่ 3.1-1 (ต่อ) สรุปผลการปฏิบัติตามมาตรการป้องกันและแก้ไขผลกระทบสิ่งแวดล้อม โครงการ Grande Centre Point Space Hotel Pattaya
(โรงแรม แกรนด์ เซนเตอร์ พอยต์ สเปซ พัทยา) (ชื่อเดิมคือ Grande Centre Point Pattaya 2 (โรงแรม แกรนด์ เซนเตอร์ พอยต์ พัทยา 2))
(ระยะสิ้นสุดการก่อสร้าง) ของบริษัท แอล เอช มอลล์ แอนด์ โฮเทล จำกัด

องค์ประกอบทางสิ่งแวดล้อม และคุณค่าต่างๆ	มาตรการป้องกันและแก้ไขผลกระทบสิ่งแวดล้อม	รายละเอียดการปฏิบัติตามมาตรการฯ	ปัญหา/อุปสรรค และการแก้ไข	เอกสารอ้างอิง รูปภาพหรือเอกสาร
1.2 คุณภาพอากาศ (ต่อ)	(3) ใช้ผ้าใบคลุมรถบรรทุกที่ใช้ขนส่งดิน วัสดุก่อสร้างหินทราย เพื่อป้องกันการรบกวนลงบนถนนที่ใช้เป็นเส้นทางขนส่ง	- ปัจจุบันโครงการสิ้นสุดระยะก่อสร้างแล้ว ทั้งนี้ขณะอยู่ งานดังกล่าวโครงการได้ปฏิบัติตามมาตรการที่กำหนด	-	- ดังภาพที่ 1 และ ภาคผนวกที่ 3
	(4) ตรวจสอบเครื่องยนต์ของรถที่ใช้ในการขนส่งดินวัสดุ ก่อสร้างและเครื่องจักรต่างๆ ให้อยู่ในสภาพดีอยู่เสมอเพื่อลดการ เกิดมลพิษ	- ปัจจุบันโครงการสิ้นสุดระยะก่อสร้างแล้ว ทั้งนี้ขณะอยู่ งานดังกล่าวโครงการได้ปฏิบัติตามมาตรการที่กำหนด	-	- ดังภาพที่ 1 และ ภาคผนวกที่ 3
	(5) ไม่ติดเครื่องยนต์ทิ้งไว้ในขณะที่ไม่ได้ปฏิบัติงาน	- โครงการจัดให้มีเจ้าหน้าที่ความปลอดภัยคอยกำชับคนงาน ดูแลและควบคุมให้คนงานก่อสร้างดับเครื่องยนต์ของ เครื่องจักรทุกครั้งหลังปฏิบัติงาน และต้องไม่มีการติด เครื่องจักรทิ้งไว้โดยเด็ดขาด	-	- ดังภาคผนวกที่ 16
	(6) ไม่จอดรถขนส่งดินและรถอื่นๆ นอกพื้นที่โครงการเด็ดขาด	- ปัจจุบันโครงการได้ก่อสร้างแล้วเสร็จ ทั้งนี้โครงการจัดให้ มีพื้นที่สำหรับจอดรถไว้ภายในพื้นที่โครงการ	-	- ดังภาพที่ 4 และ ภาคผนวกที่ 3

ตารางที่ 3.1-1 (ต่อ) สรุปผลการปฏิบัติตามมาตรการป้องกันและแก้ไขผลกระทบสิ่งแวดล้อม โครงการ Grande Centre Point Space Hotel Pattaya
(โรงแรม แกรนด์ เซนเตอร์ พอยต์ สเปซ พัทยา) (ชื่อเดิมคือ Grande Centre Point Pattaya 2 (โรงแรม แกรนด์ เซนเตอร์ พอยต์ พัทยา 2))
(ระยะสิ้นสุดการก่อสร้าง) ของบริษัท แอล เอช มอลส์ แอนด์ โฮเทล จำกัด

องค์ประกอบทางสิ่งแวดล้อม และคุณค่าต่างๆ	มาตรการป้องกันและแก้ไขผลกระทบสิ่งแวดล้อม	รายละเอียดการปฏิบัติตามมาตรการฯ	ปัญหา/อุปสรรค และการแก้ไข	เอกสารอ้างอิง รูปภาพหรือเอกสาร
1.2 คุณภาพอากาศ (ต่อ)	(7) โครงการจะกำชับไม่ให้รถบรรทุก ขนาด 6 ล้อ และ 10 ล้อ เดินรถบริเวณถนนซอยนาเกลือ 20 โดยจะมีการใช้ถนนดังกล่าว เฉพาะรถของผู้รับเหมา	- ปัจจุบันโครงการสิ้นสุดระยะก่อสร้างแล้ว ทั้งนี้ขณะอยู่ งานดังกล่าวโครงการได้ปฏิบัติตามมาตรการที่กำหนด	-	- ดังภาพที่ 1 และ ภาคผนวกที่ 3
	3) มาตรการด้านการใช้เครื่องมือก่อสร้าง (1) ทำความสะอาดล้อรถบรรทุก โดยใช้น้ำฉีดก่อนออกจาก โครงการทุกครั้ง ตลอดระยะเวลาการก่อสร้าง	- ปัจจุบันโครงการสิ้นสุดระยะก่อสร้างแล้ว ทั้งนี้ขณะอยู่ งานดังกล่าวโครงการได้ปฏิบัติตามมาตรการที่กำหนด	-	- ดังภาพที่ 1 และ ภาคผนวกที่ 3
	(2) จัดให้มีพนักงานคอยกวาดเศษดิน ทราย บริเวณปากทางเข้า- ออกพื้นที่ก่อสร้างโครงการ	- ปัจจุบันโครงการสิ้นสุดระยะก่อสร้างแล้ว ทั้งนี้ขณะอยู่ งานดังกล่าวโครงการได้ปฏิบัติตามมาตรการที่กำหนด	-	- ดังภาพที่ 1 และ ภาคผนวกที่ 3
	4) มาตรการด้านการจัดการของเสีย - กำชับผู้รับเหมามิให้เผาทำลายวัสดุมูลฝอยในพื้นที่ก่อสร้าง	- ปัจจุบันโครงการสิ้นสุดระยะก่อสร้างแล้ว ทั้งนี้ขณะอยู่ งานดังกล่าวโครงการได้ปฏิบัติตามมาตรการที่กำหนด	-	- ดังภาพที่ 1 และ ภาคผนวกที่ 3

ตารางที่ 3.1-1 (ต่อ) สรุปผลการปฏิบัติตามมาตรการป้องกันและแก้ไขผลกระทบสิ่งแวดล้อม โครงการ Grande Centre Point Space Hotel Pattaya
(โรงแรม แกรนด์ เซนเตอร์ พอยต์ สเปซ พัทยา) (ชื่อเดิมคือ Grande Centre Point Pattaya 2 (โรงแรม แกรนด์ เซนเตอร์ พอยต์ พัทยา 2))
(ระยะสิ้นสุดการก่อสร้าง) ของบริษัท แอล เอช มอลล์ แอนด์ โฮเทล จำกัด

องค์ประกอบทางสิ่งแวดล้อม และคุณค่าต่างๆ	มาตรการป้องกันและแก้ไขผลกระทบสิ่งแวดล้อม	รายละเอียดการปฏิบัติตามมาตรการฯ	ปัญหา/อุปสรรค และการแก้ไข	เอกสารอ้างอิง รูปภาพหรือเอกสาร
1.2 คุณภาพอากาศ (ต่อ)	5) มาตรการด้านการก่อสร้าง (1) ติดตั้ง Mesh Sheet (ชนิดกันไฟลาม) ตั้งแต่ชั้นล่างจนถึงชั้นสูงสุดโดยรอบอาคาร เพื่อป้องกันฝุ่นละอองฟุ้งกระจายไปยังอาคารข้างเคียง (3) จัดเทคนิคการก่อสร้างให้เป็นระบบสำเร็จรูปหรือกึ่งสำเร็จรูป ที่มีการหล่อคอนกรีตในพื้นที่ก่อสร้างให้น้อยที่สุด (4) ในการกองวัสดุที่มีฝุ่นหรือเศษวัสดุที่เหลือใช้ภายในพื้นที่ของโครงการ ต้องปิดหรือคลุมด้วยผ้าใบให้มิดชิด (5) ไม่กองหรือเก็บเศษวัสดุที่เหลือใช้ไว้นานเป็นระยะเวลานาน โดยจัดให้มีรถบรรทุกมารับไปกำจัด	- ปัจจุบันโครงการสิ้นสุดระยะก่อสร้างแล้ว ทั้งนี้ขณะอยู่งานดังกล่าวโครงการได้ปฏิบัติตามมาตรการที่กำหนด - ปัจจุบันโครงการสิ้นสุดระยะก่อสร้างแล้ว ทั้งนี้ขณะอยู่งานดังกล่าวโครงการได้ปฏิบัติตามมาตรการที่กำหนด - ปัจจุบันโครงการสิ้นสุดระยะก่อสร้างแล้ว ทั้งนี้ขณะอยู่งานดังกล่าวโครงการได้ปฏิบัติตามมาตรการที่กำหนด - ปัจจุบันโครงการสิ้นสุดระยะก่อสร้างแล้ว ทั้งนี้ขณะอยู่งานดังกล่าวโครงการได้ปฏิบัติตามมาตรการที่กำหนด	- - - -	- ดังภาพที่ 1 และภาคผนวกที่ 3 - ดังภาพที่ 1 และภาคผนวกที่ 3 - ดังภาพที่ 1 และภาคผนวกที่ 3 - ดังภาพที่ 1 และภาคผนวกที่ 3

ตารางที่ 3.1-1 (ต่อ) สรุปผลการปฏิบัติตามมาตรการป้องกันและแก้ไขผลกระทบสิ่งแวดล้อม โครงการ Grande Centre Point Space Hotel Pattaya
(โรงแรม แกรนด์ เซนเตอร์ พอยต์ สเปซ พัทยา) (ชื่อเดิมคือ Grande Centre Point Pattaya 2 (โรงแรม แกรนด์ เซนเตอร์ พอยต์ พัทยา 2))
(ระยะสิ้นสุดการก่อสร้าง) ของบริษัท แอล เอช มอลล์ แอนด์ โฮเทล จำกัด

องค์ประกอบทางสิ่งแวดล้อม และคุณค่าต่างๆ	มาตรการป้องกันและแก้ไขผลกระทบสิ่งแวดล้อม	รายละเอียดการปฏิบัติตามมาตรการฯ	ปัญหา/อุปสรรค และการแก้ไข	เอกสารอ้างอิง รูปภาพหรือเอกสาร
1.2 คุณภาพอากาศ (ต่อ)	6) มาตรการด้านการขุดดิน (1) นีดิพรมน้ำบริเวณพื้นที่ก่อสร้างหรือบริเวณที่ทำให้เกิดฝุ่นตลอดระยะเวลาก่อสร้าง ทั้งนี้ จะเพิ่มความถี่ในการฉีดพรมน้ำหากในแต่ละวันมีปริมาณฝุ่นมากซึ่งจะพิจารณาตามความเหมาะสมตามสภาพหน้างานต่อไป พร้อมทั้งกวาดฝุ่นละอองและตะกอนภายหลังการฉีดน้ำเพื่อป้องกันการอุดตันของท่อระบายน้ำและการฟุ้งกระจายอีกครั้ง (2) การกระทำใดๆ ที่อาจก่อให้เกิดมลภาวะ ต้องจัดทำในพื้นที่ที่คลุมผ้าใบหรือในห้องที่มีหลังคา และผนังปิดด้านข้างอีก 3 ด้าน (3) บริเวณปากทางเข้า-ออกต้องปิดทึบตลอดเวลาโดยเปิดเฉพาะเมื่อมีรถเข้า-ออก และต้องรักษาพื้นผิวให้สะอาดปราศจากเศษหิน ดิน ทรายหรือฝุ่น ตกค้างจนการก่อสร้างแล้วเสร็จ	- ปัจจุบันโครงการสิ้นสุดระยะก่อสร้างแล้ว ทั้งนี้ขณะอยู่งานดังกล่าวโครงการได้ปฏิบัติตามมาตรการที่กำหนด - ปัจจุบันโครงการสิ้นสุดระยะก่อสร้างแล้ว ทั้งนี้ขณะอยู่งานดังกล่าวโครงการได้ปฏิบัติตามมาตรการที่กำหนด - ปัจจุบันโครงการสิ้นสุดระยะก่อสร้างแล้ว ทั้งนี้โครงการจัดทำประตูทางเข้า-ออก พร้อมทั้งจัดให้มีเจ้าหน้าที่รักษาความปลอดภัยคอยอำนวยความสะดวกตลอด 24 ชั่วโมง	- - -	- ดังภาพที่ 1 และภาคผนวกที่ 3 - ดังภาพที่ 1 และภาคผนวกที่ 3 - ดังภาพที่ 5-6 และภาคผนวกที่ 3

ตารางที่ 3.1-1 (ต่อ) สรุปผลการปฏิบัติตามมาตรการป้องกันและแก้ไขผลกระทบสิ่งแวดล้อม โครงการ Grande Centre Point Space Hotel Pattaya

(โรงแรม แกรนด์ เซนเตอร์ พอยต์ สเปซ พัทยา) (ชื่อเดิมคือ Grande Centre Point Pattaya 2 (โรงแรม แกรนด์ เซนเตอร์ พอยต์ พัทยา 2))

(ระยะสิ้นสุดการก่อสร้าง) ของบริษัท แอล เอช มอลล์ แอนด์ โฮเทล จำกัด

องค์ประกอบทางสิ่งแวดล้อม และคุณค่าต่างๆ	มาตรการป้องกันและแก้ไขผลกระทบสิ่งแวดล้อม	รายละเอียดการปฏิบัติตามมาตรการฯ	ปัญหา/อุปสรรค และการแก้ไข	เอกสารอ้างอิง รูปภาพหรือเอกสาร
1.2 คุณภาพอากาศ (ต่อ)	(4) จัดให้มีพนักงานคอยกวาดเศษดิน ทราบ ที่ตกหล่นบริเวณ ด้านหน้าโครงการและบริเวณใกล้เคียง โดยในกรณีที่มีเศษดิน เปื้อยตกหล่นต้องทำความสะอาด โดยใช้น้ำฉีดและกวาดพื้นให้ สะอาดโดยทันที	- ปัจจุบันโครงการสิ้นสุดระยะก่อสร้างแล้ว ทั้งนี้ขณะอยู่ งานดังกล่าวโครงการได้ปฏิบัติตามมาตรการที่กำหนด	-	- ดังภาพที่ 1 และ ภาคผนวกที่ 3
1.3 เสียง	1. กำหนดช่วงเวลาการก่อสร้าง วันจันทร์ถึงวันเสาร์ในช่วงเวลา 08.00-18.00 น. ซึ่งในช่วงเวลา 17.00-18.00 น. จะเป็นช่วงทำ ความสะอาดพื้นที่ก่อสร้างและเก็บอุปกรณ์ ทั้งนี้ กิจกรรมที่ ก่อให้เกิดเสียงดังจะเริ่มเวลา 09.00 น. แต่หากมีกิจกรรมการ ก่อสร้างที่ต่อเนื่องและเกินเวลา ได้แก่ การเทปูนฐานรากต้องแจ้งผู้ อยู่อาศัยข้างเคียงและหน่วยงานที่ให้อนุญาตให้ทราบล่วงหน้า อย่างน้อย 3 วันแต่ทั้งนี้จะต้องไม่เกิน 20.00 น. และในวันอาทิตย์ และวันหยุดนักขัตฤกษ์จะไม่มีการทำงานใดๆ	- ปัจจุบันโครงการสิ้นสุดระยะก่อสร้างแล้ว ทั้งนี้ขณะอยู่ งานดังกล่าวโครงการได้กำหนดให้ดำเนินการก่อสร้างใน วันจันทร์ถึงวันเสาร์ ช่วงเวลา 08.00-18.00 น. เท่านั้น วัน อาทิตย์และวันหยุดนักขัตฤกษ์ จะงดทำกิจกรรมก่อสร้าง หากมีกิจกรรมที่ต่อเนื่อง และเกินเวลาเป็นครั้งคราวในกรณี เป็นกิจกรรมต่อเนื่อง อาทิเช่น การเทปูน เป็นต้น และต้อง ไม่ก่อสร้างเกินเวลา 20.00 น. โดยจะแจ้งผู้พักอาศัยข้างเคียง ให้ทราบล่วงหน้าไม่น้อยกว่า 3 วัน	-	- ดังภาพที่ 1 และ ภาคผนวกที่ 3

ตารางที่ 3.1-1 (ต่อ) สรุปผลการปฏิบัติตามมาตรการป้องกันและแก้ไขผลกระทบสิ่งแวดล้อม โครงการ Grande Centre Point Space Hotel Pattaya
(โรงแรม แกรนด์ เซนเตอร์ พอยต์ สเปซ พัทยา) (ชื่อเดิมคือ Grande Centre Point Pattaya 2 (โรงแรม แกรนด์ เซนเตอร์ พอยต์ พัทยา 2))
(ระยะสิ้นสุดการก่อสร้าง) ของบริษัท แอล เอช มอลส์ แอนด์ โฮเทล จำกัด

องค์ประกอบทางสิ่งแวดล้อม และคุณค่าต่างๆ	มาตรการป้องกันและแก้ไขผลกระทบสิ่งแวดล้อม	รายละเอียดการปฏิบัติตามมาตรการฯ	ปัญหา/อุปสรรค และการแก้ไข	เอกสารอ้างอิง รูปภาพหรือเอกสาร
1.3 เสียง (ต่อ)	2. จัดทำรั้ว Metal Sheet ความสูง 6 เมตรบริเวณโดยรอบแนวเขตที่ดินของโครงการ โดยติดตั้งป้ายห้ามมิให้ผู้ที่ไม่เกี่ยวข้องเข้าไปภายในบริเวณพื้นที่ก่อสร้าง	- ปัจจุบันโครงการสิ้นสุดระยะก่อสร้างแล้ว และได้จัดทำรั้วจริงแบบถาวรเรียบร้อยแล้ว	-	- ดังภาพที่ 2 และ ภาคผนวกที่ 3
	3. ก่อสร้างอาคารโรงแรม (อาคาร A) ขนาดความสูง 27 ชั้นโดยใช้เสาเข็มเจาะระบบเปียก (Wet Process) และใช้เสาเข็มตอก (โดยในส่วนที่เป็นเข็มตอกจะมีการเจาะเจาะนำร่อง (Pre-Bored) ตลอดความยาวของเสาเข็มเพื่อลดผลกระทบต่อพื้นที่ข้างเคียง) ในการก่อสร้างอาคารต้นทนาการ ขนาดชั้นเดียวสรวายน้ำภายนอกอาคารและระบบสุขาภิบาลต่าง ๆ ภายในโครงการ	- ปัจจุบันโครงการสิ้นสุดระยะก่อสร้างแล้ว ทั้งนี้ขณะอยู่ งานดังกล่าวโครงการได้ปฏิบัติตามมาตรการที่กำหนด	-	- ดังภาพที่ 1 และ ภาคผนวกที่ 3

ตารางที่ 3.1-1 (ต่อ) สรุปผลการปฏิบัติตามมาตรการป้องกันและแก้ไขผลกระทบสิ่งแวดล้อม โครงการ Grande Centre Point Space Hotel Pattaya
(โรงแรม แกรนด์ เซนเตอร์ พอยต์ สเปซ พัทยา) (ชื่อเดิมคือ Grande Centre Point Pattaya 2 (โรงแรม แกรนด์ เซนเตอร์ พอยต์ พัทยา 2))
(ระยะสิ้นสุดการก่อสร้าง) ของบริษัท แอล เอช มอลล์ แอนด์ โฮเทล จำกัด

องค์ประกอบทางสิ่งแวดล้อม และคุณค่าต่างๆ	มาตรการป้องกันและแก้ไขผลกระทบสิ่งแวดล้อม	รายละเอียดการปฏิบัติตามมาตรการฯ	ปัญหา/อุปสรรค และการแก้ไข	เอกสารอ้างอิง รูปภาพหรือเอกสาร
1.3 เสียง (ต่อ)	<p>4. กำหนดให้มีการติดตั้งแผ่นกันเสียงรายละเอียดดังนี้</p> <p>1) งานก่อสร้างฐานรากจัดให้มีรั้ว Metal Sheet ความสูง 6 เมตร โดยรอบโครงการ ซึ่งจะทำให้ระดับเสียงลดลงไม่น้อยกว่า 25 dB (A)</p> <p>2) งานกิจกรรมขึ้นโครงสร้าง และระบบสาธารณูปโภค (เดือนที่ 6-18) กำหนดให้มีการติดตั้งแผ่นกันเสียงตั้งแต่ชั้นที่ 1 ถึงชั้นที่ 14 โดยใช้วัสดุที่ลดเสียงได้ไม่น้อยกว่า 25 dB (A) เช่น Metal Sheet หรือวัสดุที่เทียบเท่าหรือดีกว่าความสูง 2.4 เมตร</p> <p>3) งานกิจกรรมขึ้นโครงสร้างรวมงานระบบสาธารณูปโภคและงานตกแต่ง (เดือนที่ 19 และ 21-28) กำหนดให้มีการติดตั้งแผ่นกันเสียงตั้งแต่ชั้นที่ 1 ถึงชั้นที่ 24 โดยใช้วัสดุที่ลดเสียงได้ไม่น้อยกว่า 25 dB (A) เช่น Metal Sheet หรือวัสดุที่เทียบเท่าหรือดีกว่าความสูง 2.4 เมตร</p>	<p>- ปัจจุบันโครงการสิ้นสุดระยะก่อสร้างแล้ว ทั้งนี้ขณะอยู่ งานดังกล่าวโครงการได้ปฏิบัติตามมาตรการที่กำหนด</p> <p>- ปัจจุบันโครงการสิ้นสุดระยะก่อสร้างแล้ว ทั้งนี้ขณะอยู่ งานดังกล่าวโครงการได้ปฏิบัติตามมาตรการที่กำหนด</p> <p>- ปัจจุบันโครงการสิ้นสุดระยะก่อสร้างแล้ว ทั้งนี้ขณะอยู่ งานดังกล่าวโครงการได้ปฏิบัติตามมาตรการที่กำหนด</p>	- - -	<p>- ดังภาพที่ 1 และ ภาคผนวกที่ 3</p> <p>- ดังภาพที่ 1 และ ภาคผนวกที่ 3</p> <p>- ดังภาพที่ 1 และ ภาคผนวกที่ 3</p>

ตารางที่ 3.1-1 (ต่อ) สรุปผลการปฏิบัติตามมาตรการป้องกันและแก้ไขผลกระทบสิ่งแวดล้อม โครงการ Grande Centre Point Space Hotel Pattaya
(โรงแรม แกรนด์ เซนเตอร์ พอยต์ สเปซ พัทยา) (ชื่อเดิมคือ Grande Centre Point Pattaya 2 (โรงแรม แกรนด์ เซนเตอร์ พอยต์ พัทยา 2))
(ระยะสิ้นสุดการก่อสร้าง) ของบริษัท แอล เอช มอลล์ แอนด์ โฮเทล จำกัด

องค์ประกอบทางสิ่งแวดล้อม และคุณค่าต่างๆ	มาตรการป้องกันและแก้ไขผลกระทบสิ่งแวดล้อม	รายละเอียดการปฏิบัติตามมาตรการฯ	ปัญหา/อุปสรรค และการแก้ไข	เอกสารอ้างอิง รูปภาพหรือเอกสาร
1.3 เสียง (ต่อ)	<p>4) งานรื้อถอนอาคารร่วมกับงานโครงสร้างและงานตกแต่งภายในและภายนอกกำหนดให้มีการติดตั้งแผ่นกันเสียงตั้งแต่ชั้นที่ 1 ถึงชั้นดาดฟ้า โดยใช้วัสดุที่ลดเสียงได้ไม่น้อยกว่า 25 dB (A) เช่น Metal Sheet หรือวัสดุที่เทียบเท่าหรือดีกว่าความสูง 2.4 เมตร</p> <p>5. ไม่ทำกิจกรรมต่างๆ ที่ก่อให้เกิดเสียงดังพร้อมกันในเวลาเดียวกัน</p> <p>6. ลดจำนวนของเครื่องจักรที่ใช้งานบริเวณที่อยู่ใกล้เคียงกัน</p> <p>7. เลือกใช้เครื่องมืออุปกรณ์ และวิธีการก่อสร้างที่ก่อให้เกิดเสียงรบกวนน้อยที่สุด</p> <p>8. อุปกรณ์และเครื่องจักรกลที่มีการใช้งานเป็นครั้งคราวให้ดับเครื่องหรือเบาลงระหว่างการพัก</p>	<p>- ปัจจุบันโครงการสิ้นสุดระยะก่อสร้างแล้ว ทั้งนี้ขณะอยู่ งานดังกล่าวโครงการได้ปฏิบัติตามมาตรการที่กำหนด</p> <p>- โครงการจัดให้มีเจ้าหน้าที่ความปลอดภัยคอยกำชับ พนักงานไม่ทำกิจกรรมต่างๆ ที่ก่อให้เกิดเสียงดังพร้อมกัน</p> <p>- โครงการจัดให้มีวิศวกรในการควบคุมคนงานให้ลด จำนวนของเครื่องจักรที่ใช้งานบริเวณที่อยู่ใกล้เคียงกัน เพื่อ ลดผลกระทบด้านเสียงดัง</p> <p>- โครงการจัดให้มีเจ้าหน้าที่ความปลอดภัยคอยกำชับให้ พนักงานเลือกใช้อุปกรณ์ก่อสร้างที่ก่อให้เกิดเสียงรบกวน น้อยที่สุด</p> <p>- โครงการจัดให้มีเจ้าหน้าที่ความปลอดภัยคอยกำชับให้ ผู้รับเหมาดูแลและควบคุมให้คนงานก่อสร้างดับเครื่องยนต์ ของเครื่องจักรทุกครั้งหลังปฏิบัติงาน และต้องไม่มีการติด เครื่องจักรทิ้งไว้โดยเด็ดขาด</p>	<p>-</p> <p>-</p> <p>-</p> <p>-</p> <p>-</p>	<p>- ดังภาพที่ 1 และ ภาคผนวกที่ 3</p> <p>- ดังภาคผนวกที่ 16</p> <p>- ดังภาคผนวกที่ 9</p> <p>- ดังภาคผนวกที่ 16</p> <p>- ดังภาคผนวกที่ 16</p>

ตารางที่ 3.1-1 (ต่อ) สรุปผลการปฏิบัติตามมาตรการป้องกันและแก้ไขผลกระทบสิ่งแวดล้อม โครงการ Grande Centre Point Space Hotel Pattaya
(โรงแรม แกรนด์ เซนเตอร์ พอยต์ สเปซ พัทยา) (ชื่อเดิมคือ Grande Centre Point Pattaya 2 (โรงแรม แกรนด์ เซนเตอร์ พอยต์ พัทยา 2))
(ระยะสิ้นสุดการก่อสร้าง) ของบริษัท แอล เอช มอลล์ แอนด์ โฮเทล จำกัด

องค์ประกอบทางสิ่งแวดล้อม และคุณค่าต่างๆ	มาตรการป้องกันและแก้ไขผลกระทบสิ่งแวดล้อม	รายละเอียดการปฏิบัติตามมาตรการฯ	ปัญหา/อุปสรรค และการแก้ไข	เอกสารอ้างอิง รูปภาพหรือเอกสาร
1.3 เสียง (ต่อ)	9. ใช้อุปกรณ์เครื่องจักรที่ได้รับการบำรุงรักษาอย่างดีเท่านั้นและต้องได้รับการดูแลอย่างสม่ำเสมอในระหว่างการก่อสร้าง	- โครงการจัดให้มีวิศวกรในการตรวจสอบเครื่องจักรกลที่ใช้ในการก่อสร้างให้อยู่ในสภาพดีอยู่เสมอ ตลอดจนได้รับการตรวจสอบทดสอบตามแบบ ปจ.2 เรียบร้อยแล้ว	-	- ภาพผนวกที่ 9
	10. ใช้น้ำมันหล่อลื่นช่วยลดการเสียดสีระหว่างชิ้นส่วนของเครื่องจักร	- โครงการเลือกใช้น้ำมันหล่อลื่นช่วยลดการเสียดสีระหว่างชิ้นส่วนของเครื่องจักร	-	-
	11. ผู้รับเหมาควบคุมคนงานก่อสร้างไม่ให้ส่งเสียงดังรบกวนผู้อยู่อาศัยข้างเคียง	- โครงการจัดให้มีกฎระเบียบภายในพื้นที่โครงการ และได้กำชับให้ผู้รับเหมาควบคุมคนงานก่อสร้างไม่ให้ส่งเสียงดัง	-	- ภาพผนวกที่ 11
	12. ไม่ใช้เครื่องจักรหรือเครื่องยนต์ที่มีอัตราเร็วเกินไป	- โครงการกำหนดให้ไม่ใช้เครื่องจักรหรือเครื่องยนต์ที่มีอัตราเร็วเกินไป	-	-
	13. ในการขนส่งวัสดุก่อสร้างเข้ามาในพื้นที่โครงการโครงการต้องกำชับผู้รับเหมาให้ดำเนินการขนส่งให้ถูกต้องตามหลักการขนย้ายและควบคุมคนงานไม่ให้มีการโยนวัสดุอุปกรณ์ก่อสร้าง เช่น เหล็กเส้น ซึ่งการกระทำดังกล่าวจะก่อให้เกิดเสียงดัง	- ปัจจุบันโครงการสิ้นสุดระยะก่อสร้างแล้ว ทั้งนี้ขณะอยู่งานดังกล่าวโครงการได้ปฏิบัติตามมาตรการที่กำหนด	-	- ดังภาพที่ 1 และภาพผนวกที่ 3

ตารางที่ 3.1-1 (ต่อ) สรุปผลการปฏิบัติตามมาตรการป้องกันและแก้ไขผลกระทบสิ่งแวดล้อม โครงการ Grande Centre Point Space Hotel Pattaya
(โรงแรม แกรนด์ เซนเตอร์ พอยต์ สเปซ พัทยา) (ชื่อเดิมคือ Grande Centre Point Pattaya 2 (โรงแรม แกรนด์ เซนเตอร์ พอยต์ พัทยา 2))
(ระยะสิ้นสุดการก่อสร้าง) ของบริษัท แอล เอช มอลล์ แอนด์ โฮเทล จำกัด

องค์ประกอบทางสิ่งแวดล้อม และคุณค่าต่างๆ	มาตรการป้องกันและแก้ไขผลกระทบสิ่งแวดล้อม	รายละเอียดการปฏิบัติตามมาตรการฯ	ปัญหา/อุปสรรค และการแก้ไข	เอกสารอ้างอิง รูปภาพหรือเอกสาร
1.3 เสียง (ต่อ)	14. จัดจ้างผู้รับเหมาที่มีประวัติการทำงานที่เชื่อถือจนจัดให้มีบริษัทควบคุมงานก่อสร้างให้ปฏิบัติตามมาตรการที่ระบุไว้ในรายงานการประเมินผลกระทบสิ่งแวดล้อมที่ได้รับการเห็นชอบอย่างเคร่งครัด	- โครงการได้จัดจ้างผู้รับเหมาที่มีคุณภาพ และจัดให้มีบริษัทควบคุมงานก่อสร้าง ให้ปฏิบัติตามมาตรการที่ระบุไว้ในรายงานการประเมินผลกระทบสิ่งแวดล้อมที่ได้รับการเห็นชอบอย่างเคร่งครัด	-	- ภาคผนวกที่ 6
1.4 ความสั่นสะเทือน	1. ก่อนก่อสร้างโครงการผู้รับเหมาต้องแจ้งเจ้าของอาคารข้างเคียง โดยทำการสำรวจสภาพสภาพรื้อ กำแพงบ้าน และตัวอาคาร พร้อมทำเอกสารเพื่อให้แต่ละฝ่ายเก็บไว้ฝ่ายละ 1 ชุดก่อนการจัดทำเสาเข็มของอาคารเพื่อรับผิชอบชดเชยค่าเสียหาย/ซ่อมแซม ให้คืนสภาพเดิมหากเกิดการแตกร้าวขึ้นและให้หมายเลขโทรศัพท์ของเจ้าหน้าที่ควบคุมการก่อสร้างเพื่อให้สามารถติดต่อกับโครงการได้โดยตรง	- โครงการจัดให้มีเจ้าหน้าที่จากโครงการเข้าพบปะพูดคุยกับผู้พักอาศัยข้างเคียงก่อนก่อสร้าง พร้อมสำรวจภาพถ่ายสภาพรื้อ กำแพงบ้าน ตัวอาคาร เพื่อรับผิชอบชดเชยค่าเสียหาย/ซ่อมแซม ให้คืนสภาพเดิมหากเกิดการแตกร้าวขึ้น และให้หมายเลขโทรศัพท์ของเจ้าหน้าที่เพื่อให้ติดต่อกลับได้โดยตรง	-	- ภาคผนวกที่ 8

ตารางที่ 3.1-1 (ต่อ) สรุปผลการปฏิบัติตามมาตรการป้องกันและแก้ไขผลกระทบสิ่งแวดล้อม โครงการ Grande Centre Point Space Hotel Pattaya
(โรงแรม แกรนด์ เซนเตอร์ พอยต์ สเปซ พัทยา) (ชื่อเดิมคือ Grande Centre Point Pattaya 2 (โรงแรม แกรนด์ เซนเตอร์ พอยต์ พัทยา 2))
(ระยะสิ้นสุดการก่อสร้าง) ของบริษัท แอล เอช มอลล์ แอนด์ โฮเทล จำกัด

องค์ประกอบทางสิ่งแวดล้อม และคุณค่าต่างๆ	มาตรการป้องกันและแก้ไขผลกระทบสิ่งแวดล้อม	รายละเอียดการปฏิบัติตามมาตรการฯ	ปัญหา/อุปสรรค และการแก้ไข	เอกสารอ้างอิง รูปภาพหรือเอกสาร
1.4 ความสัมพันธ์อื่น (ต่อ)	2. กำหนดช่วงเวลาการก่อสร้าง วันจันทร์ถึงวันเสาร์ ในช่วงเวลา 08.00-18.00 น. ซึ่งในช่วงเวลา 17.00-18.00 น. จะเป็นช่วงทำความสะอาดพื้นที่ก่อสร้างและเก็บอุปกรณ์ทั้งนี้กิจกรรมที่ก่อให้เกิดความสัมพันธ์จะเริ่มเวลา 09.00 น. แต่หากมีกิจกรรมการก่อสร้างที่ต่อเนื่องและเกินเวลา ได้แก่ 1) การเทปูนฐานรากต้องแจ้งผู้ที่อยู่อาศัยข้างเคียงและหน่วยงานที่ให้อนุญาตให้ทราบล่วงหน้าอย่างน้อย 3 วันแต่ทั้งนี้จะต้องไม่เกิน 20.00 น. และในวันอาทิตย์และวันหยุดนักขัตฤกษ์จะไม่มีการทำงานใดๆ 3. ก่อสร้างอาคารโรงแรม (อาคาร A) ขนาดความสูง 27 ชั้นโดยใช้เสาเข็มเจาะระบบเปียก (Wet Process) และใช้เสาเข็มตอก (ในส่วนของเข็มตอกจะมีการขุดเจาะนำร่อง (Pre-Bored) ตลอดความยาวของเสาเข็มเพื่อลดผลกระทบต่อน้ำที่ข้างเคียง) ในการก่อสร้างอาคารสันทนการขนาดชั้นเดียวสะดวกถ่ายน้ำภายนอกอาคารและระบบสุขาภิบาลต่างๆ ภายในโครงการ	- ปัจจุบันโครงการสิ้นสุดระยะก่อสร้างแล้ว ทั้งนี้ขณะอยู่ งานดังกล่าวโครงการได้กำหนดให้ดำเนินการก่อสร้างในวันจันทร์ถึงวันเสาร์ ช่วงเวลา 08.00-18.00 น. เท่านั้น วันอาทิตย์และวันหยุดนักขัตฤกษ์ จะงดทำกิจกรรมก่อสร้างหากมีกิจกรรมที่ต่อเนื่อง และเกินเวลาเป็นครั้งคราวในกรณีเป็นกิจกรรมต่อเนื่อง อาทิเช่น การเทปูน เป็นต้น และต้องไม่ก่อสร้างเกินเวลา 20.00 น. โดยจะแจ้งผู้พักอาศัยข้างเคียงให้ทราบล่วงหน้าไม่น้อยกว่า 3 วัน	-	- ดังภาพที่ 1 และ ภาคผนวกที่ 3
		- ปัจจุบันโครงการสิ้นสุดระยะก่อสร้างแล้ว ทั้งนี้ขณะอยู่ งานดังกล่าวโครงการได้ปฏิบัติตามมาตรการที่กำหนด	-	- ดังภาพที่ 1 และ ภาคผนวกที่ 3

ตารางที่ 3.1-1 (ต่อ) สรุปผลการปฏิบัติตามมาตรการป้องกันและแก้ไขผลกระทบสิ่งแวดล้อม โครงการ Grande Centre Point Space Hotel Pattaya
(โรงแรม แกรนด์ เซนเตอร์ พอยต์ สเปซ พัทยา) (ชื่อเดิมคือ Grande Centre Point Pattaya 2 (โรงแรม แกรนด์ เซนเตอร์ พอยต์ พัทยา 2))
(ระยะสิ้นสุดการก่อสร้าง) ของบริษัท แอล เอช มอลส์ แอนด์ โฮเทล จำกัด

องค์ประกอบทางสิ่งแวดล้อม และคุณค่าต่างๆ	มาตรการป้องกันและแก้ไขผลกระทบสิ่งแวดล้อม	รายละเอียดการปฏิบัติตามมาตรการฯ	ปัญหา/อุปสรรค และการแก้ไข	เอกสารอ้างอิง รูปภาพหรือเอกสาร
1.4 ความสัมพันธ์อื่น (ต่อ)	4. จัดลำดับในการเจาะเสาเข็มในส่วนที่ใกล้อาคารพาณิชย์ขนาดชั้นเดียวภายในพื้นที่โครงการก่อนจากนั้นจึงเจาะเสาเข็มในลำดับถัดไป	- ปัจจุบันโครงการสิ้นสุดระยะก่อสร้างแล้ว ทั้งนี้ขณะอยู่ งานดังกล่าวโครงการได้ปฏิบัติตามมาตรการที่กำหนด	-	- ดังภาพที่ 1 และ ภาคผนวกที่ 3
	5. จัดให้มีวิศวกรดูแลการก่อสร้างอย่างใกล้ชิดและควบคุมการ ก่อสร้างให้ถูกต้องตามหลักวิศวกรรมให้ส่งผลกระทบต่อพื้นที่ ข้างเคียงน้อยที่สุด	- โครงการจัดให้มีวิศวกรดูแล และตรวจสอบผลกระทบ จากการก่อสร้างโครงการต่ออาคารใกล้เคียงเรียบร้อยแล้ว ซึ่งปัจจุบันยังไม่พบปัญหาที่ได้รับผลกระทบจากการก่อสร้าง	-	- ภาคผนวกที่ 9
	6. จัดให้มีการประกันภัยความรับผิดชอบตามกฎหมายต่อชีวิต ร่างกายและทรัพย์สินของบุคคลภายนอกโดยแสดงสำเนาตาราง กรมธรรม์ประกันภัยไว้ในบริเวณพื้นที่ก่อสร้าง	- โครงการจัดให้มีการทำประกันภัยเพื่อรับผิดชอบตาม กฎหมายต่อชีวิต ร่างกาย และทรัพย์สินของบุคคลภายนอก เรียบร้อยแล้ว พร้อมทั้งติดสำเนาตารางกรมธรรม์ประกันภัย ไว้ในบริเวณพื้นที่ก่อสร้างเรียบร้อยแล้ว	-	- ภาคผนวกที่ 10
	7. โครงการจะดำเนินการสำรองค่าใช้จ่ายเป็นจำนวนเงิน 5,000,000 บาท (ห้าล้านบาทถ้วน) เพื่อแก้ไขหรือชดเชยค่าเสียหาย ที่เกิดขึ้นก่อนโดยที่ไม่ต้องรอบริษัทประกันภัยเพื่อคุ้มครอง ทรัพย์สินบุคคลภายนอกที่ได้รับความเสียหายจากการก่อสร้าง	- โครงการจะดำเนินการสำรองค่าใช้จ่ายเป็นจำนวนเงิน 5,000,000 บาท (ห้าล้านบาทถ้วน) เพื่อแก้ไขหรือชดเชย ค่าเสียหายที่เกิดขึ้น ทั้งนี้ในปัจจุบันยังไม่พบความเสียหายที่ เกิดจากกิจกรรมการก่อสร้างของโครงการ	-	- ภาคผนวกที่ 10

ตารางที่ 3.1-1 (ต่อ) สรุปผลการปฏิบัติตามมาตรการป้องกันและแก้ไขผลกระทบสิ่งแวดล้อม โครงการ Grande Centre Point Space Hotel Pattaya
(โรงแรม แกรนด์ เซนเตอร์ พอยต์ สเปซ พัทยา) (ชื่อเดิมคือ Grande Centre Point Pattaya 2 (โรงแรม แกรนด์ เซนเตอร์ พอยต์ พัทยา 2))
(ระยะสิ้นสุดการก่อสร้าง) ของบริษัท แอล เอช มอลล์ แอนด์ โฮเทล จำกัด

องค์ประกอบทางสิ่งแวดล้อม และคุณค่าต่างๆ	มาตรการป้องกันและแก้ไขผลกระทบสิ่งแวดล้อม	รายละเอียดการปฏิบัติตามมาตรการฯ	ปัญหา/อุปสรรค และการแก้ไข	เอกสารอ้างอิง รูปภาพหรือเอกสาร
1.4 ความสัมพันธ์อื่น (ต่อ)	8. นำรายละเอียดมาตรการป้องกันและแก้ไขผลกระทบสิ่งแวดล้อมของโครงการมาติดไว้บริเวณพื้นที่โครงการในที่ที่สามารถมองเห็นได้ง่าย	- ปัจจุบันโครงการสิ้นสุดระยะก่อสร้างแล้ว ทั้งนี้ขณะอยู่ งานดังกล่าวโครงการได้ปฏิบัติตามมาตรการที่กำหนด	-	- ดังภาพที่ 1 และ ภาคผนวกที่ 3
1.5 การพังทลายของหน้าดิน	1. ก่อนก่อสร้างโครงการผู้รับเหมาต้องแจ้งเจ้าของอาคารข้างเคียง โดยทำการสำรวจถ่ายภาพสภาพรั้ว กำแพงบ้านและตัวอาคาร พร้อมทำเอกสารเพื่อให้แต่ละฝ่ายเก็บไว้ฝ่ายละ 1 ชุด ก่อนการ จัดทำเสาเข็มของอาคารเพื่อรับผิชอบชดเชยค่าเสียหาย/ซ่อมแซม ให้คืนสภาพเดิมหากเกิดการแตกร้าวขึ้นและให้หมายเลขโทรศัพท์ ของเจ้าหน้าที่ควบคุมการก่อสร้างเพื่อให้สามารถติดต่อกับ โครงการได้โดยตรง	- โครงการจัดให้มีเจ้าหน้าที่จากโครงการเข้าพบปะพูดคุย กับผู้พักอาศัยข้างเคียงก่อนก่อสร้าง พร้อมสำรวจภาพถ่าย สภาพรั้ว กำแพงบ้าน ตัวอาคาร เพื่อรับผิชอบชดเชย ค่าเสียหาย/ซ่อมแซม ให้คืนสภาพเดิมหากเกิดการแตกร้าว ขึ้น และให้หมายเลขโทรศัพท์ของเจ้าหน้าที่เพื่อให้ติดต่อ กลับได้โดยตรง	-	- ภาคผนวกที่ 8

ตารางที่ 3.1-1 (ต่อ) สรุปผลการปฏิบัติตามมาตรการป้องกันและแก้ไขผลกระทบสิ่งแวดล้อม โครงการ Grande Centre Point Space Hotel Pattaya
(โรงแรม แกรนด์ เซนเตอร์ พอยต์ สเปซ พัทยา) (ชื่อเดิมคือ Grande Centre Point Pattaya 2 (โรงแรม แกรนด์ เซนเตอร์ พอยต์ พัทยา 2))
(ระยะสิ้นสุดการก่อสร้าง) ของบริษัท แอล เอช มอลส์ แอนด์ โฮเทล จำกัด

องค์ประกอบทางสิ่งแวดล้อม และคุณค่าต่างๆ	มาตรการป้องกันและแก้ไขผลกระทบสิ่งแวดล้อม	รายละเอียดการปฏิบัติตามมาตรการฯ	ปัญหา/อุปสรรค และการแก้ไข	เอกสารอ้างอิง รูปภาพหรือเอกสาร
1.5 การพังทลายของหน้าดิน	2. ก่อสร้างอาคารโรงแรม (อาคาร A) ขนาดความสูง 27 ชั้นโดยใช้ เสาเข็มเจาะระบบเปียก (Wet Process) และใช้เสาเข็มตอก (ในส่วนของเข็มตอกจะมีการขุดเจาะนำร่อง (Pre-Bored) ตลอด ความยาวของเสาเข็มเพื่อลดผลกระทบต่อพื้นที่ข้างเคียง) ในการ ก่อสร้างอาคารสันทนการขนาดชั้นเดียวส่วร่วยน้ำภายนอก อาคารและระบบสุขาภิบาลต่าง ๆ ภายใน	- ปัจจุบันโครงการสิ้นสุดระยะก่อสร้างแล้ว ทั้งนี้ขณะอยู่ งานดังกล่าวโครงการได้ปฏิบัติตามมาตรการที่กำหนด	-	- ดังภาพที่ 1 และ ภาคผนวกที่ 3
	3. โครงการโครงการจะติดตั้ง Sheet Pile ความลึก 12 เมตร รอบ แนวอาคารสำหรับการก่อสร้างงานระบบสาธารณูปโภคต่าง ๆ ที่ อยู่ใต้ดินจัดให้มี Sheet Pile ความลึก 12 เมตร และทำค้ำยัน (Bracing) ซึ่งวิธีการดังกล่าวจะช่วยป้องกันผลกระทบด้านการ พังทลายของดินลงสู่พื้นที่ข้างเคียง	- ปัจจุบันโครงการสิ้นสุดระยะก่อสร้างแล้ว ทั้งนี้ขณะอยู่ งานดังกล่าวโครงการได้ปฏิบัติตามมาตรการที่กำหนด	-	- ดังภาพที่ 1 และ ภาคผนวกที่ 3

ตารางที่ 3.1-1 (ต่อ) สรุปผลการปฏิบัติตามมาตรการป้องกันและแก้ไขผลกระทบสิ่งแวดล้อม โครงการ Grande Centre Point Space Hotel Pattaya
(โรงแรม แกรนด์ เซนเตอร์ พอยต์ สเปซ พัทยา) (ชื่อเดิมคือ Grande Centre Point Pattaya 2 (โรงแรม แกรนด์ เซนเตอร์ พอยต์ พัทยา 2))
(ระยะสิ้นสุดการก่อสร้าง) ของบริษัท แอล เอช มอลล์ แอนด์ โฮเทล จำกัด

องค์ประกอบทางสิ่งแวดล้อม และคุณค่าต่างๆ	มาตรการป้องกันและแก้ไขผลกระทบสิ่งแวดล้อม	รายละเอียดการปฏิบัติตามมาตรการฯ	ปัญหา/อุปสรรค และการแก้ไข	เอกสารอ้างอิง รูปภาพหรือเอกสาร
1.5 การพังทลายของหน้าดิน	4. จัดให้มีการประกันภัยความรับผิดชอบกฎหมายต่อชีวิตร่างกาย และทรัพย์สินของบุคคลภายนอก และแสดงสำเนาตารางกรมธรรม์ประกันภัยดังกล่าวไว้ในที่เปิดเผยและเห็นได้ง่ายภายในพื้นที่ก่อสร้าง	- โครงการจัดให้มีการจัดทำประกันภัยเพื่อรับผิดชอบตามกฎหมายต่อชีวิตร่างกาย และทรัพย์สินของบุคคลภายนอกเรียบร้อยแล้ว พร้อมทั้งติดสำเนาตารางกรมธรรม์ประกันภัยไว้ในบริเวณพื้นที่ก่อสร้างเรียบร้อยแล้ว	-	- ภาคผนวกที่ 10
	5. โครงการจะดำเนินการสำรองค่าใช้จ่ายเป็นจำนวนเงิน 5,000,000 บาท (ห้าล้านบาทถ้วน) เพื่อแก้ไขหรือชดเชยค่าเสียหายที่เกิดขึ้นก่อนโดยที่ไม่ต้องรอบริษัทประกันภัยเพื่อคุ้มครองทรัพย์สินบุคคลภายนอกที่ได้รับความเสียหายจากการก่อสร้าง	- โครงการจัดให้มีการสำรองค่าใช้จ่ายเป็นจำนวนเงิน 5,000,000 บาท (ห้าล้านบาทถ้วน) เพื่อแก้ไขหรือชดเชยค่าเสียหายที่เกิดขึ้น ทั้งนี้ในปัจจุบันยังไม่พบความเสียหายที่เกิดจากกิจกรรมการก่อสร้างของโครงการ	-	- ภาคผนวกที่ 10
	6. จัดจ้างผู้รับเหมาที่มีประวัติการทำงานที่ดีตลอดจนจัดให้มีบริษัทควบคุมงานก่อสร้างให้ปฏิบัติตามมาตรการที่ระบุไว้ในรายงานการประเมินผลกระทบสิ่งแวดล้อมที่ได้รับการเห็นชอบอย่างเคร่งครัด	- โครงการได้จัดจ้างผู้รับเหมาที่มีคุณภาพ และจัดให้มีบริษัทควบคุมงานก่อสร้าง ให้ปฏิบัติตามมาตรการที่ระบุไว้ในรายงานการประเมินผลกระทบสิ่งแวดล้อมที่ได้รับการเห็นชอบอย่างเคร่งครัด	-	- ภาคผนวกที่ 6
	7. บริษัท แอล เอช มอลล์ แอนด์ โฮเทล จำกัด จะต้องควบคุมให้มีการปฏิบัติตามมาตรการอย่างเคร่งครัด	- โครงการปฏิบัติตามมาตรการที่กำหนดอย่างเคร่งครัด	-	-

ตารางที่ 3.1-1 (ต่อ) สรุปผลการปฏิบัติตามมาตรการป้องกันและแก้ไขผลกระทบสิ่งแวดล้อม โครงการ Grande Centre Point Space Hotel Pattaya
(โรงแรม แกรนด์ เซนเตอร์ พอยต์ สเปซ พัทยา) (ชื่อเดิมคือ Grande Centre Point Pattaya 2 (โรงแรม แกรนด์ เซนเตอร์ พอยต์ พัทยา 2))
(ระยะสิ้นสุดการก่อสร้าง) ของบริษัท แอล เอช มอลล์ แอนด์ โฮเทล จำกัด

องค์ประกอบทางสิ่งแวดล้อม และคุณค่าต่างๆ	มาตรการป้องกันและแก้ไขผลกระทบสิ่งแวดล้อม	รายละเอียดการปฏิบัติตามมาตรการฯ	ปัญหา/อุปสรรค และการแก้ไข	เอกสารอ้างอิง รูปภาพหรือเอกสาร
1.6 คุณภาพน้ำ	1. จัดให้มีห้องส้วมสำหรับคนงานก่อสร้างให้เพียงพอจำนวน 40 ห้องทางด้านทิศใต้ของโครงการ 2. จัดให้มีระบบบำบัดน้ำเสียชนิดเติมอากาศ จำนวน 1 ชุด ออกแบบให้รองรับน้ำเสีย 20 ลูกบาศก์เมตร/วัน บำบัดน้ำเสียให้มีค่า BOD ในน้ำทิ้งไม่เกิน 20 มิลลิกรัม/ลิตรก่อนระบายออกสู่ท่อระบายน้ำริมถนนพหลโยธินบริเวณด้านทิศตะวันออกของโครงการต่อไป 3. จัดให้มีคนงานดูแลความสะอาดห้องส้วมและบริเวณห้องส้วมสม่ำเสมอตลอดเวลา 4. ประสานให้รถสูบน้ำของเอกชนที่ให้บริการสูบน้ำสิ่งปฏิกูลในเขตเมืองพัทยามาสูบน้ำทิ้งไปกำจัดเมื่อเต็ม 5. จัดให้มีพนักงานดูแลความสะอาดห้องน้ำและดูแลระบบบำบัดน้ำเสียให้ทำงานได้อย่างมีประสิทธิภาพ	- โครงการจัดให้มีห้องส้วมสำหรับคนงานก่อสร้างเรียบร้อยแล้ว ซึ่งเพียงพอกับจำนวนคนงาน - โครงการจัดให้มีการติดตั้งถังบำบัดน้ำเสียสำเร็จรูป เพื่อบำบัดน้ำเสียก่อนระบายออกสู่ทางระบายน้ำสาธารณะ - โครงการจัดให้มีคนงานดูแลรักษาความสะอาดห้องส้วมอยู่เสมอ - ปัจจุบันโครงการสิ้นสุดระยะก่อสร้างแล้ว ทั้งนี้ขณะอยู่งานดังกล่าวโครงการได้ปฏิบัติตามมาตรการที่กำหนด - ปัจจุบันโครงการสิ้นสุดระยะก่อสร้างแล้ว ทั้งนี้ขณะอยู่งานดังกล่าวโครงการได้ปฏิบัติตามมาตรการที่กำหนด	- - - - -	- ดังภาพที่ 24 - ดังภาพที่ 7 - ดังภาพที่ 8 - ดังภาพที่ 1 และ ภาพผนวกที่ 3 - ดังภาพที่ 1 และ ภาพผนวกที่ 3

ตารางที่ 3.1-1 (ต่อ) สรุปผลการปฏิบัติตามมาตรการป้องกันและแก้ไขผลกระทบสิ่งแวดล้อม โครงการ Grande Centre Point Space Hotel Pattaya
(โรงแรม แกรนด์ เซนเตอร์ พอยต์ สเปซ พัทยา) (ชื่อเดิมคือ Grande Centre Point Pattaya 2 (โรงแรม แกรนด์ เซนเตอร์ พอยต์ พัทยา 2))
(ระยะสิ้นสุดการก่อสร้าง) ของบริษัท แอล เอช มอลส์ แอนด์ โฮเทล จำกัด

องค์ประกอบทางสิ่งแวดล้อม และคุณค่าต่างๆ	มาตรการป้องกันและแก้ไขผลกระทบสิ่งแวดล้อม	รายละเอียดการปฏิบัติตามมาตรการฯ	ปัญหา/อุปสรรค และการแก้ไข	เอกสารอ้างอิง รูปภาพหรือเอกสาร
2. ทรัพยากรสิ่งแวดล้อมทางชีวภาพ	- ดำเนินการตามมาตรการป้องกันและแก้ไขผลกระทบต่อทรัพยากรสิ่งแวดล้อมทางกายภาพ ได้แก่ คุณภาพอากาศเสียง ความั่นสะเทือนการพังทลายของดินคุณภาพน้ำและคุณค่าการใช้ประโยชน์ของมนุษย์อย่างเคร่งครัดเพื่อไม่ก่อให้เกิดผลกระทบต่อสิ่งแวดล้อมทางชีวภาพ	- โครงการจัดให้มีการตรวจวัดคุณภาพสิ่งแวดล้อมภายในพื้นที่โครงการตามที่มาตรการกำหนด ในระหว่างช่วงเดือน มกราคม-เมษายน 2565 พบว่า ผลการตรวจวัดมีค่าอยู่ในเกณฑ์มาตรฐานที่กำหนด	-	- ดังภาพผนวกที่ 20
3. คุณค่าการใช้ประโยชน์ของมนุษย์				
3.1 น้ำใช้	1. จัดให้มีการสำรองน้ำใช้อย่างน้อย 25 ลูกบาศก์เมตร/วัน (สำรองน้ำได้อย่างน้อย 1 วัน) 2. กำชับให้คนงานใช้น้ำอย่างประหยัด	- โครงการจัดให้มีถังสำรองน้ำใช้อย่างเพียงพอต่อโครงการ พร้อมทั้งจัดให้มีห้องเครื่องปั๊มน้ำของโครงการ - ปัจจุบันโครงการสิ้นสุดระยะก่อสร้างแล้ว ทั้งนี้ขณะอยู่งานดังกล่าวโครงการจัดให้มีป้ายรณรงค์การใช้น้ำอย่างประหยัดในพื้นที่โครงการ	- -	- ดังภาพที่ 9 - ดังภาพที่ 1 และ ภาพผนวกที่ 3
3.2 น้ำเสีย	- ปฏิบัติตามมาตรการป้องกันและแก้ไขผลกระทบสิ่งแวดล้อมที่ระบุในหัวข้อ 1. 6 เรื่องคุณภาพน้ำอย่างเคร่งครัด	- โครงการปฏิบัติตามมาตรการป้องกันและแก้ไขผลกระทบสิ่งแวดล้อม เรื่องคุณภาพน้ำอย่างเคร่งครัด	-	-

ตารางที่ 3.1-1 (ต่อ) สรุปผลการปฏิบัติตามมาตรการป้องกันและแก้ไขผลกระทบสิ่งแวดล้อม โครงการ Grande Centre Point Space Hotel Pattaya
(โรงแรม แกรนด์ เซนเตอร์ พอยต์ สเปซ พัทยา) (ชื่อเดิมคือ Grande Centre Point Pattaya 2 (โรงแรม แกรนด์ เซนเตอร์ พอยต์ พัทยา 2))
(ระยะสิ้นสุดการก่อสร้าง) ของบริษัท แอล เอช มอลล์ แอนด์ โฮเทล จำกัด

องค์ประกอบทางสิ่งแวดล้อม และคุณค่าต่างๆ	มาตรการป้องกันและแก้ไขผลกระทบสิ่งแวดล้อม	รายละเอียดการปฏิบัติตามมาตรการฯ	ปัญหา/อุปสรรค และการแก้ไข	เอกสารอ้างอิง รูปภาพหรือเอกสาร
3.3 การระบายน้ำและการ ป้องกันน้ำท่วม	1. จัดให้มีรางระบายน้ำชั่วคราวขนาดเส้นผ่านศูนย์กลาง 0.40 เมตรความลาดเอียง 1: 200 เพื่อรวบรวมน้ำเข้าสู่บ่อพักน้ำสุดท้ายพร้อมตะแกรงดักขยะเพื่อให้ตะกอนดินหรือเศษหินกรวดทรายที่ไหลมากับน้ำฝนตกตะกอนก่อนระบายออกสู่ท่อระบายน้ำริมถนนพัทยา-นาเกลือต่อไป 2. ดูแลขุดลอกตะกอนที่สะสมในบ่อดักขยะและดักตะกอนดินอย่างสม่ำเสมอเพื่อให้สามารถระบายน้ำได้ อย่างเต็มประสิทธิภาพไม่ส่งผลกระทบต่อระบบระบายน้ำบริเวณโดยรอบพื้นที่โครงการ	- โครงการจัดให้มีรางระบายน้ำ โดยรอบพื้นที่โครงการ เพื่อรวบรวมน้ำเข้าสู่บ่อพักน้ำสุดท้ายพร้อมตะแกรงดักขยะเพื่อให้ตะกอนดินหรือเศษหินกรวดทรายที่ไหลมากับน้ำฝนตกตะกอนก่อนระบายออกสู่ท่อระบายน้ำริมถนนพัทยา-นาเกลือต่อไป - ปัจจุบันโครงการสิ้นสุดระยะก่อสร้างแล้ว ทั้งนี้ขณะอยู่งานดังกล่าวโครงการได้ปฏิบัติตามมาตรการที่กำหนด	- -	- ดังภาพที่ 10 - ดังภาพที่ 1 และ ภาคผนวกที่ 3
3.4 การจราจร	1. ในการขนย้ายเศษวัสดุออกนอกพื้นที่ต้องใช้ผ้าใบคลุมรถบรรทุกที่ใช้ขนส่งเพื่อป้องกันการรบกวนของเศษวัสดุ 2. จัดให้มีพนักงานดูแลความสะอาดถนนพัทยา-นาเกลือและถนนสาธารณะบริเวณโดยรอบตลอดระยะเวลาการก่อสร้างโครงการ	- ปัจจุบันโครงการสิ้นสุดระยะก่อสร้างแล้ว ทั้งนี้ขณะอยู่งานดังกล่าวโครงการได้ปฏิบัติตามมาตรการที่กำหนด - ปัจจุบันโครงการสิ้นสุดระยะก่อสร้างแล้ว ทั้งนี้ขณะอยู่งานดังกล่าวโครงการจัดให้มีพนักงานดูแลความสะอาดถนนพัทยา-นาเกลือและถนนสาธารณะบริเวณโดยรอบตลอดระยะเวลาการก่อสร้างโครงการ และบริเวณใกล้เคียงอยู่เสมอ	- -	- ดังภาพที่ 1 และ ภาคผนวกที่ 3 - ดังภาพที่ 1 และ ภาคผนวกที่ 3

ตารางที่ 3.1-1 (ต่อ) สรุปผลการปฏิบัติตามมาตรการป้องกันและแก้ไขผลกระทบสิ่งแวดล้อม โครงการ Grande Centre Point Space Hotel Pattaya
(โรงแรม แกรนด์ เซนเตอร์ พอยต์ สเปซ พัทยา) (ชื่อเดิมคือ Grande Centre Point Pattaya 2 (โรงแรม แกรนด์ เซนเตอร์ พอยต์ พัทยา 2))
(ระยะสิ้นสุดการก่อสร้าง) ของบริษัท แอล เอช มอลล์ แอนด์ โฮเทล จำกัด

องค์ประกอบทางสิ่งแวดล้อม และคุณค่าต่างๆ	มาตรการป้องกันและแก้ไขผลกระทบสิ่งแวดล้อม	รายละเอียดการปฏิบัติตามมาตรการฯ	ปัญหา/อุปสรรค และการแก้ไข	เอกสารอ้างอิง รูปภาพหรือ เอกสาร
3.4 การจราจร (ต่อ)	<p>3. จัดให้มีเจ้าหน้าที่รักษาความปลอดภัยคอยอำนวยความสะดวกให้กับรถที่จะเข้าหรือออกโครงการให้สามารถเข้า-ออกได้โดยสะดวกและปลอดภัยไม่กีดขวางการจราจรบนถนนพญา-นาเกลือและถนนสาธารณะบริเวณใกล้เคียงโครงการ</p> <p>4. จัดตั้งป้ายสัญญาณจราจรต่าง ๆ อาทิป้ายชะลอความเร็วเขตก่อสร้างทางชั่วคราวเป็นต้นทั้งในพื้นที่โครงการและบริเวณทางเข้า-ออกพื้นที่โครงการ</p> <p>5. ควบคุมน้ำหนักรถบรรทุกทุกตามพิกัดและกำชับให้ผู้ขับรถปฏิบัติตามพระราชบัญญัติการจราจรทางบกและขับรถด้วยความระมัดระวังเป็นพิเศษ</p> <p>6. รถขนส่งเศษวัสดุทั้งหมดขณะจอดรอรับเศษวัสดุในพื้นที่โครงการต้องดับเครื่องยนต์เพื่อลดการรบกวนด้านเสียงต่อบ้าน / อาคารข้างเคียง</p>	<p>- โครงการจัดให้มีเจ้าหน้าที่รักษาความปลอดภัย (รปภ.) คอยอำนวยความสะดวกด้านการจราจรบริเวณทางเข้า – ออกโครงการเรียบร้อยแล้ว</p> <p>- ปัจจุบันโครงการสิ้นสุดระยะก่อสร้างแล้ว ทั้งนี้ขณะอยู่งานดังกล่าวโครงการได้จัดตั้งป้ายสัญญาณจราจรต่างๆ อาทิ ป้ายแสดงเขตก่อสร้างอันตราย ห้ามเข้า ป้ายทางเข้า-ออกโครงการ เพื่อแจ้งให้ผู้สัญจรผ่านบริเวณด้านหน้าโครงการด้วยความระมัดระวัง</p> <p>- โครงการจัดให้มีเจ้าหน้าที่ความปลอดภัยคอยกำชับให้ผู้ขับรถบรรทุกต้องปฏิบัติตามพระราชบัญญัติจราจรทางบกและให้ขับรถด้วยความระมัดระวังเป็นพิเศษ</p> <p>- ปัจจุบันโครงการสิ้นสุดระยะก่อสร้างแล้ว ทั้งนี้ขณะอยู่งานดังกล่าวโครงการได้ปฏิบัติตามมาตรการที่กำหนด</p>	<p>-</p> <p>-</p> <p>-</p> <p>-</p>	<p>- ดังภาพที่ 6</p> <p>- ดังภาพที่ 1 และ ภาคผนวกที่ 3</p> <p>- ดังภาคผนวกที่ 16</p> <p>- ดังภาพที่ 1 และ ภาคผนวกที่ 3</p>

ตารางที่ 3.1-1 (ต่อ) สรุปผลการปฏิบัติตามมาตรการป้องกันและแก้ไขผลกระทบสิ่งแวดล้อม โครงการ Grande Centre Point Space Hotel Pattaya

(โรงแรม แกรนด์ เซนเตอร์ พอยต์ สเปซ พัทยา) (ชื่อเดิมคือ Grande Centre Point Pattaya 2 (โรงแรม แกรนด์ เซนเตอร์ พอยต์ พัทยา 2))

(ระยะสิ้นสุดการก่อสร้าง) ของบริษัท แอล เอช มอลส์ แอนด์ โฮเทล จำกัด

องค์ประกอบทางสิ่งแวดล้อม และคุณค่าต่างๆ	มาตรการป้องกันและแก้ไขผลกระทบสิ่งแวดล้อม	รายละเอียดการปฏิบัติตามมาตรการฯ	ปัญหา/อุปสรรค และการแก้ไข	เอกสารอ้างอิง รูปภาพหรือเอกสาร
3.4 การจราจร (ต่อ)	<p>7. กำหนดช่วงเวลาในการขนส่งเศษวัสดุจากการก่อสร้างกรณีใช้รถบรรทุกขนาด 6 และ 10 ล้อในช่วงเวลา 09.00-16.00 น. ซึ่งอยู่นอกช่วงเวลาเร่งด่วนและเจ้าพนักงานตำรวจท้องที่อนุญาตให้รถบรรทุกสามารถสัญจรบริเวณโครงการได้</p> <p>8. จัดให้มีพื้นที่สำหรับจอดรถขนย้ายเศษวัสดุไว้ภายในพื้นที่โครงการโดยห้ามมิให้มีการจอดรถเพื่อรอขนย้ายเศษวัสดุนบนถนนพญา-นาเกลือและถนนสาธารณะบริเวณโครงการ</p> <p>9. โครงการจะกำชับไม่ให้รถบรรทุกขนาด 6 ล้อและ 10 ล้อเดินรถบริเวณถนนซอยนาเกลือ 20 โดยจะมีการใช้ถนนดังกล่าวเฉพาะรถของผู้รับเหมา</p>	<p>- ปัจจุบันโครงการสิ้นสุดระยะก่อสร้างแล้ว ทั้งนี้ขณะอยู่งานดังกล่าวโครงการได้กำหนดเวลาในการขนส่งวัสดุก่อสร้าง โดยรถบรรทุก 6 ล้อ ให้ขนส่งในช่วง เวลา 09.00-16.00 น. โดยไม่ขนส่งในช่วงเวลาเร่งด่วนและช่วงเวลากลางคืน</p> <p>- โครงการจัดให้มีพื้นที่สำหรับจอดบรรทุกไว้ในพื้นที่โครงการ โดยไม่ให้มีการจอดรถบนถนนถนนพญา-นาเกลือเพื่อไม่ให้กีดขวางการจราจรของรถยนต์บนถนนสาธารณะ</p> <p>- โครงการจัดให้มีเจ้าหน้าที่ความปลอดภัยกำชับกับผู้รับเหมาไม่ให้รถบรรทุกเดินรถบริเวณถนนซอยนาเกลือ 20 โดยจะมีการใช้ถนนดังกล่าวเฉพาะรถของผู้รับเหมาเท่านั้น</p>	<p>-</p> <p>-</p> <p>-</p>	<p>- ดังภาพที่ 1 และภาคผนวกที่ 3</p> <p>- ดังภาพที่ 4</p> <p>- ดังภาคผนวกที่ 16</p>

ตารางที่ 3.1-1 (ต่อ) สรุปผลการปฏิบัติตามมาตรการป้องกันและแก้ไขผลกระทบสิ่งแวดล้อม โครงการ Grande Centre Point Space Hotel Pattaya

(โรงแรม แกรนด์ เซนเตอร์ พอยต์ สเปซ พัทยา) (ชื่อเดิมคือ Grande Centre Point Pattaya 2 (โรงแรม แกรนด์ เซนเตอร์ พอยต์ พัทยา 2))

(ระยะสิ้นสุดการก่อสร้าง) ของบริษัท แอล เอช มอลล์ แอนด์ โฮเทล จำกัด

องค์ประกอบทางสิ่งแวดล้อม และคุณค่าต่างๆ	มาตรการป้องกันและแก้ไขผลกระทบสิ่งแวดล้อม	รายละเอียดการปฏิบัติตามมาตรการฯ	ปัญหา/อุปสรรค และการแก้ไข	เอกสารอ้างอิง รูปภาพหรือเอกสาร
3.5 การจัดการมูลฝอย	<p>1. มาตรการด้านการจัดการเศษวัสดุก่อสร้าง</p> <ul style="list-style-type: none"> - จัดให้มีพื้นที่รวบรวมเศษวัสดุจากการรื้อถอนอาคาร เช่น เศษปูน เศษกระเบื้อง เศษไม้ เป็นต้น ไว้ภายในพื้นที่โครงการโดยแยกประเภทเศษวัสดุเพื่ออำนวยความสะดวกแก่การเก็บขนซึ่งระหว่างรอการขนย้ายออกนอกพื้นที่โครงการต้องจัดให้มีผ้าใบคลุมกองเศษวัสดุที่อาจทำให้เกิดฝุ่นเพื่อป้องกันการฟุ้งกระจายของฝุ่นละออง - ใช้ผ้าใบคลุมรถบรรทุกที่ใช้ขนส่งเศษวัสดุก่อสร้างเพื่อป้องกันการร่วงหล่นลงบนถนน - กำหนดช่วงเวลาในการขนส่งเศษวัสดุกรณีใช้รถบรรทุกขนาด 6 และ 10 ล้อในช่วงเวลา 09.00-16.00 น. ซึ่งอยู่นอกช่วงเวลาเร่งด่วนและเจ้าพนักงานตำรวจท้องที่อนุญาตให้รถบรรทุกสามารถสัญจรบริเวณโครงการได้ 	<ul style="list-style-type: none"> - ปัจจุบันโครงการสิ้นสุดระยะก่อสร้างแล้ว ทั้งนี้ขณะอยู่งานดังกล่าวโครงการได้ปฏิบัติตามมาตรการที่กำหนด - ปัจจุบันโครงการสิ้นสุดระยะก่อสร้างแล้ว ทั้งนี้ขณะอยู่งานดังกล่าวโครงการกำหนดให้รถบรรทุกที่ใช้ขนส่งเศษวัสดุก่อสร้างใช้ผ้าใบคลุมรถบรรทุก เพื่อป้องกันการร่วงหล่นลงบนถนนสาธารณะ - ปัจจุบันโครงการสิ้นสุดระยะก่อสร้างแล้ว ทั้งนี้ขณะอยู่งานดังกล่าวโครงการได้กำหนดเวลาในการขนส่งวัสดุก่อสร้าง โดยรถบรรทุก 6 ล้อ ให้ขนส่งในช่วง เวลา 09.00-16.00 น. โดยไม่ขนส่งในช่วงเวลาเร่งด่วนและช่วงเวลากลางคืน 	-	- ดังภาพที่ 1 และภาคผนวกที่ 3
			-	- ดังภาพที่ 1 และภาคผนวกที่ 3
			-	- ดังภาพที่ 1 และภาคผนวกที่ 3

ตารางที่ 3.1-1 (ต่อ) สรุปผลการปฏิบัติตามมาตรการป้องกันและแก้ไขผลกระทบสิ่งแวดล้อม โครงการ Grande Centre Point Space Hotel Pattaya

(โรงแรม แกรนด์ เซนเตอร์ พอยต์ สเปซ พัทยา) (ชื่อเดิมคือ Grande Centre Point Pattaya 2 (โรงแรม แกรนด์ เซนเตอร์ พอยต์ พัทยา 2))

(ระยะสิ้นสุดการก่อสร้าง) ของบริษัท แอล เอช มอลล์ แอนด์ โฮเทล จำกัด

องค์ประกอบทางสิ่งแวดล้อม และคุณค่าต่างๆ	มาตรการป้องกันและแก้ไขผลกระทบสิ่งแวดล้อม	รายละเอียดการปฏิบัติตามมาตรการฯ	ปัญหา/อุปสรรค และการแก้ไข	เอกสารอ้างอิง รูปภาพหรือเอกสาร
3.5 การจัดการมูลฝอย (ต่อ)	<ul style="list-style-type: none"> - ควบคุมน้ำหน้ากรบรถบรรทุกตามฟักัด และกำชับให้ผู้ขับรถบรรทุกปฏิบัติตามพระราชบัญญัติการจราจรทางบกและให้ขับรถด้วยความระมัดระวังเป็นพิเศษ <p>2. มาตรการด้านการจัดการมูลฝอยจากคนงานก่อสร้าง</p> <ul style="list-style-type: none"> - จัดเตรียมถังรองรับมูลฝอยขนาด 240 ลิตร จำนวน 6 ถัง วางไว้บริเวณพื้นที่ก่อสร้างและในแต่ละวันต้องจัดให้มีผู้รับผิดชอบในการรวบรวมมูลฝอยตามจุดต่างๆ เพื่อให้รถเก็บขนมูลฝอยของเมืองพิทยามาเก็บขนไปกำจัดต่อไป - กำชับให้คนงานทิ้งมูลฝอยลงในภาชนะรองรับที่ได้จัดเตรียมไว้อย่างเคร่งครัด - หากบริเวณพื้นที่พักมูลฝอยของโครงการส่งผลกระทบด้านกลิ่นรบกวน โครงการต้องจัดหาวิธีหรือสารชีวภาพมาช่วยกำจัดกลิ่น - ควบคุมไม่ให้มีสัตว์พาหนะนำโรคในพื้นที่โครงการหากพบต้องกำจัดทันที 	<ul style="list-style-type: none"> - โครงการกำชับให้ผู้ขับรถบรรทุกต้องปฏิบัติตามพระราชบัญญัติจราจรทางบก และให้ขับรถด้วยความระมัดระวังเป็นพิเศษ - โครงการจัดให้มีถังรองรับมูลฝอยมีฝาปิด และจัดให้มีห้องพักขยะในการรวบรวมมูลฝอย เพื่อให้รถเก็บขนมูลฝอยของเมืองพิทยามาเก็บขนไปกำจัดต่อไป - โครงการจัดให้มีเจ้าหน้าที่ความปลอดภัยคอยกำชับให้คนงานทิ้งมูลฝอยลงในภาชนะรองรับอย่างเคร่งครัด - ปัจจุบันโครงการสิ้นสุดระยะก่อสร้างแล้ว ทั้งนี้ขณะอยู่งานดังกล่าวโครงการจัดให้มีคนงานคอยทำความสะอาดบริเวณห้องพักขยะอย่างสม่ำเสมอ เพื่อป้องกันผลกระทบด้านกลิ่นรบกวน - โครงการปฏิบัติตามมาตรการที่กำหนดอย่างเคร่งครัด 	<p>-</p> <p>-</p> <p>-</p> <p>-</p> <p>-</p>	<p>-</p> <p>- ดังภาพที่ 11</p> <p>- ดังภาพผนวกที่ 16</p> <p>- ดังภาพที่ 1 และภาพผนวกที่ 3</p> <p>-</p>

ตารางที่ 3.1-1 (ต่อ) สรุปผลการปฏิบัติตามมาตรการป้องกันและแก้ไขผลกระทบสิ่งแวดล้อม โครงการ Grande Centre Point Space Hotel Pattaya
(โรงแรม แกรนด์ เซนเตอร์ พอยต์ สเปซ พัทยา) (ชื่อเดิมคือ Grande Centre Point Pattaya 2 (โรงแรม แกรนด์ เซนเตอร์ พอยต์ พัทยา 2))
(ระยะสิ้นสุดการก่อสร้าง) ของบริษัท แอล เอช มอลล์ แอนด์ โฮเทล จำกัด

องค์ประกอบทางสิ่งแวดล้อม และคุณค่าต่างๆ	มาตรการป้องกันและแก้ไขผลกระทบสิ่งแวดล้อม	รายละเอียดการปฏิบัติตามมาตรการฯ	ปัญหา/อุปสรรค และการแก้ไข	เอกสารอ้างอิง รูปภาพหรือเอกสาร
3.6 ระบบไฟฟ้า	- กำชับให้คนงานใช้ไฟฟ้าอย่างประหยัด	- ปัจจุบันโครงการสิ้นสุดระยะก่อสร้างแล้ว ทั้งนี้ขณะอยู่ งานดังกล่าวโครงการจัดให้มีเจ้าหน้าที่ความปลอดภัยคอย กำชับให้คนงานใช้ไฟฟ้าอย่างประหยัด และได้ติดป้าย รณรงค์ให้ใช้ไฟฟ้าอย่างประหยัดตลอดการก่อสร้าง	-	- ดังภาพที่ 1 , ภาคผนวกที่ 3 และ ภาคผนวกที่ 16
3.7 ระบบป้องกันอัคคีภัย	1. จัดให้มีถังดับเพลิงเคมีชนิดมือถือไว้อย่างเพียงพอเพื่อเตรียม ความพร้อมกรณีเกิดเหตุเพลิงไหม้ 2. กำหนดพื้นที่สูบบุหรี่ให้เป็นสัดส่วนโดยติดป้ายเตือนห้าม สูบบุหรี่ในที่ห้ามสูบอย่างชัดเจนพร้อมกำหนดมาตรการ บทลงโทษสำหรับผู้ฝ่าฝืนอย่างชัดเจน 3. ติดป้ายแนะนำการใช้อุปกรณ์แต่ละตัวไว้บริเวณที่อุปกรณ์ ติดตั้งอยู่เพื่อให้ผู้ที่อยู่ใกล้ที่เกิดเหตุสามารถใช้ได้ทันที	- โครงการจัดให้มีถังดับเพลิง ไว้ในบริเวณพื้นที่ ก่อสร้าง เพื่อระงับอุบัติเหตุเบื้องต้นกรณีเกิดเหตุเพลิงไหม้ - ปัจจุบันโครงการสิ้นสุดระยะก่อสร้างแล้ว ทั้งนี้ขณะอยู่ งานดังกล่าวโครงการจัดให้มีพื้นที่สำหรับสูบบุหรี่ และติด ป้ายห้ามสูบบุหรี่ในพื้นที่ห้ามสูบ พร้อมทั้งจัดให้มี กฎระเบียบ และบทลงโทษสำหรับผู้ฝ่าฝืนภายในพื้นที่ โครงการเรียบร้อยแล้ว - ปัจจุบันโครงการสิ้นสุดระยะก่อสร้างแล้ว ทั้งนี้ขณะอยู่ งานดังกล่าวโครงการได้ปฏิบัติตามมาตรการที่กำหนด	- -	- ดังภาพที่ 12 - ดังภาพที่ 13-14 - ภาคผนวกที่ 11 - ดังภาพที่ 1 และ ภาคผนวกที่ 3

ตารางที่ 3.1-1 (ต่อ) สรุปผลการปฏิบัติตามมาตรการป้องกันและแก้ไขผลกระทบสิ่งแวดล้อม โครงการ Grande Centre Point Space Hotel Pattaya
(โรงแรม แกรนด์ เซนเตอร์ พอยต์ สเปซ พัทยา) (ชื่อเดิมคือ Grande Centre Point Pattaya 2 (โรงแรม แกรนด์ เซนเตอร์ พอยต์ พัทยา 2))
(ระยะสิ้นสุดการก่อสร้าง) ของบริษัท แอล เอช มอลล์ แอนด์ โฮเทล จำกัด

องค์ประกอบทางสิ่งแวดล้อม และคุณค่าต่างๆ	มาตรการป้องกันและแก้ไขผลกระทบสิ่งแวดล้อม	รายละเอียดการปฏิบัติตามมาตรการฯ	ปัญหา/อุปสรรค และการแก้ไข	เอกสารอ้างอิง รูปภาพหรือเอกสาร
3.7 ระบบป้องกันอัคคีภัย (ต่อ)	4. จัดอบรมและซ้อมการอพยพคนกรณีเพลิงไหม้โดยติดต่อ ประสานกับสถานีดับเพลิงและกู้ภัยเมืองพัทยา (กู้ภัยเขตนก เกลือ) ให้มาจัดอบรมและซักซ้อมแผนอพยพหนีไฟให้กับ เจ้าหน้าที่และคนงานในโครงการ	- ปัจจุบันโครงการสิ้นสุดระยะก่อสร้างแล้ว ทั้งนี้ขณะอยู่ งานดังกล่าวโครงการได้ปฏิบัติตามมาตรการที่กำหนด	-	- ดังภาพที่ 1 และ ภาคผนวกที่ 3
	5. จัดให้มีการติดหมายเลขโทรศัพท์สายด่วนแจ้งเหตุเพลิง ไหม้ 199 และสถานีตำรวจภูธรเมืองพัทยา ภายในพื้นที่ ก่อสร้างให้เห็นอย่างชัดเจนเพื่อให้ผู้ที่อยู่ใกล้ที่เกิดเหตุสามารถ แจ้งหน่วยงานดังกล่าวได้ทันที	- ปัจจุบันโครงการสิ้นสุดระยะก่อสร้างแล้ว ทั้งนี้ขณะอยู่ งานดังกล่าวโครงการได้ติดหมายเลขโทรศัพท์สายด่วน แจ้งเหตุเพลิงไหม้ศูนย์วิทยุพระราม 199 และสถานี ตำรวจภูธรเมืองพัทยาไว้ภายในพื้นที่ก่อสร้างเรียบร้อยแล้ว	-	- ดังภาพที่ 1 และ ภาคผนวกที่ 3

ตารางที่ 3.1-1 (ต่อ) สรุปผลการปฏิบัติตามมาตรการป้องกันและแก้ไขผลกระทบสิ่งแวดล้อม โครงการ Grande Centre Point Space Hotel Pattaya
(โรงแรม แกรนด์ เซนเตอร์ พอยต์ สเปซ พัทยา) (ชื่อเดิมคือ Grande Centre Point Pattaya 2 (โรงแรม แกรนด์ เซนเตอร์ พอยต์ พัทยา 2))
(ระยะสิ้นสุดการก่อสร้าง) ของบริษัท แอล เอช มอลล์ แอนด์ โฮเทล จำกัด

องค์ประกอบทางสิ่งแวดล้อม และคุณค่าต่างๆ	มาตรการป้องกันและแก้ไขผลกระทบสิ่งแวดล้อม	รายละเอียดการปฏิบัติตามมาตรการฯ	ปัญหา/อุปสรรค และการแก้ไข	เอกสารอ้างอิง รูปภาพหรือเอกสาร
4. คุณค่าคุณภาพชีวิต				
4.1 ผลกระทบทางสังคม	<p>1. ปฏิบัติตามมาตรการป้องกันและแก้ไขผลกระทบด้านต่าง ๆ ได้แก่ ด้านกายภาพ ชีวภาพ และคุณค่าการใช้ประโยชน์ของมนุษย์ เพื่อให้ไม่ส่งผลกระทบต่อผู้ที่อยู่ใกล้เคียง</p> <p>2. ไม่อนุญาตให้คนงานพักในพื้นที่โครงการเด็ดขาดแต่ทั้งนี้จะมีคนงานไม่เกิน 2 คนที่ทำหน้าที่ควบคุมสไตร์เวลากลางคืน นอกจากนี้จะจัดให้มีเจ้าหน้าที่รักษาความปลอดภัยไม่เกิน 2 คนทำหน้าที่รักษาความปลอดภัยในพื้นที่โครงการ</p> <p>3. จัดให้มีป้ายประชาสัมพันธ์บริเวณหน้าพื้นที่บ้านพักคนงาน โดยระบุ ชื่อบริษัทผู้รับเหมา ชื่อผู้รับเหมา/ผู้ควบคุมงาน พร้อมเบอร์โทรศัพท์ติดต่อ เพื่อให้ผู้พักอาศัยที่อยู่ใกล้เคียงพื้นที่บ้านพักคนงานก่อสร้างได้รับทราบข้อมูล และสามารถติดต่อกับผู้รับเหมา/ผู้ควบคุมได้โดยตรงในกรณีได้รับความเดือดร้อนจากบ้านพักคนงาน</p>	<p>- โครงการได้ปฏิบัติตามมาตรการป้องกันและแก้ไขผลกระทบด้านต่าง ๆ ได้แก่ ด้านกายภาพ ชีวภาพ และคุณค่าการใช้ประโยชน์ของมนุษย์ เพื่อให้ไม่ส่งผลกระทบต่อผู้ที่อยู่ใกล้เคียง</p> <p>- โครงการจัดให้มีบ้านพักคนงานแยกออกจากพื้นที่โครงการอย่างชัดเจน และจัดให้มีเจ้าหน้าที่รักษาความปลอดภัย (รปภ.) คอยดูแลความเรียบร้อยบริเวณพื้นที่โครงการตลอด 24 ชั่วโมง</p> <p>- โครงการได้ติดตั้งป้ายประชาสัมพันธ์ บริเวณบ้านพักคนงาน โดยได้ระบุชื่อเจ้าของโครงการ บริษัทรับเหมา ก่อสร้าง ระยะเวลาในการก่อสร้าง พร้อมระบุ ชื่อ และเบอร์โทรศัพท์ของผู้รับผิดชอบในการควบคุมงานก่อสร้าง เพื่อรับข้อร้องเรียนหรือข้อเสนอแนะจากผู้อาศัยข้างเคียง ซึ่งปัจจุบันยังไม่พบข้อร้องเรียนแต่อย่างใด</p>	<p>-</p> <p>-</p> <p>-</p>	<p>-</p> <p>- ดังภาพที่ 6 และภาพที่ 15</p> <p>- ดังภาพที่ 15</p>

ตารางที่ 3.1-1 (ต่อ) สรุปผลการปฏิบัติตามมาตรการป้องกันและแก้ไขผลกระทบสิ่งแวดล้อม โครงการ Grande Centre Point Space Hotel Pattaya
(โรงแรม แกรนด์ เซนเตอร์ พอยต์ สเปซ พัทยา) (ชื่อเดิมคือ Grande Centre Point Pattaya 2 (โรงแรม แกรนด์ เซนเตอร์ พอยต์ พัทยา 2))
(ระยะสิ้นสุดการก่อสร้าง) ของบริษัท แอล เอช มอลส์ แอนด์ โฮเทล จำกัด

องค์ประกอบทางสิ่งแวดล้อมและคุณค่าต่างๆ	มาตรการป้องกันและแก้ไขผลกระทบสิ่งแวดล้อม	รายละเอียดการปฏิบัติตามมาตรการฯ	ปัญหา/อุปสรรคและการแก้ไข	เอกสารอ้างอิงรูปภาพหรือเอกสาร
4.1 ผลกระทบทางสังคม (ต่อ)	<p>4. สำหรับด้านความปลอดภัยในชีวิตและทรัพย์สินและสวัสดิการของประชาชน โครงการได้จัดให้มีระบบรักษาความปลอดภัยภายในโครงการ ดังนี้</p> <ul style="list-style-type: none"> - จัดให้มีเจ้าหน้าที่รักษาความปลอดภัยภายในโครงการตลอด 24 ชั่วโมง - จัดให้มีกล้องวงจรปิด CCTV ทั่วบริเวณโดยรอบโครงการ พร้อมทั้งมีห้องควบคุมกล้องวงจรปิดดังกล่าวเพื่อใช้ในการตรวจสอบความเรียบร้อยและความปลอดภัยภายในโครงการ - โครงการจะต้องกำหนดให้มีระเบียบปฏิบัติของพนักงานในพื้นที่ก่อสร้าง เพื่อป้องกันและลดผลกระทบต่ออาคาร/สถานประกอบการข้างเคียง 	<ul style="list-style-type: none"> - โครงการจัดให้มีเจ้าหน้าที่รักษาความปลอดภัย (รปภ.) ประจำพื้นที่ก่อสร้างเรียบร้อยแล้ว - โครงการได้ติดตั้งกล้องวงจรปิด CCTV ทั่วบริเวณโดยรอบโครงการ พร้อมทั้งมีห้องควบคุมกล้องวงจรปิดดังกล่าว เพื่อใช้ในการตรวจสอบความเรียบร้อยและความปลอดภัยภายในโครงการ - โครงการจัดให้มีกฎระเบียบภายในพื้นที่โครงการเรียบร้อยแล้ว พร้อมทั้งกำชับให้พนักงานปฏิบัติตามอย่างเคร่งครัด 	<p>-</p> <p>-</p> <p>-</p>	<p>- ดังภาพที่ 6</p> <p>- ดังภาพที่ 16-17</p> <p>- ภาคผนวกที่ 11</p>

ตารางที่ 3.1-1 (ต่อ) สรุปผลการปฏิบัติตามมาตรการป้องกันและแก้ไขผลกระทบสิ่งแวดล้อม โครงการ Grande Centre Point Space Hotel Pattaya

(โรงแรม แกรนด์ เซนเตอร์ พอยต์ สเปซ พัทยา) (ชื่อเดิมคือ Grande Centre Point Pattaya 2 (โรงแรม แกรนด์ เซนเตอร์ พอยต์ พัทยา 2))

(ระยะสิ้นสุดการก่อสร้าง) ของบริษัท แอล เอช มอลล์ แอนด์ โฮเทล จำกัด

องค์ประกอบทางสิ่งแวดล้อม และคุณค่าต่างๆ	มาตรการป้องกันและแก้ไขผลกระทบสิ่งแวดล้อม	รายละเอียดการปฏิบัติตามมาตรการฯ	ปัญหา/อุปสรรค และการแก้ไข	เอกสารอ้างอิง รูปภาพหรือเอกสาร
4.1 ผลกระทบทางสังคม (ต่อ)	5. พิจารณาเลือกคนงานที่เป็นคนไทยเป็นอันดับแรก	- โครงการพิจารณาเลือกคนงานที่เป็นคนไทยอันดับแรก	-	- ภาคผนวกที่ 12-13
	6. กรณีรับคนงานต่างด้าวต้องเลือกคนงานที่ได้รับอนุญาตอย่างถูกต้องตามกฎหมายเข้ามาทำงานและกำหนดให้คนงานปฏิบัติตามระเบียบข้อบังคับเพื่อป้องกันและลดผลกระทบต่อชุมชนข้างเคียง	- โครงการจัดให้มีกฎระเบียบภายในบ้านพักคนงาน โดยกำหนดห้ามนำบุคคล ภายนอกเข้ามายังพื้นที่บ้านพัก ยกเว้นได้รับการตรวจสอบและอนุญาตก่อน รวมถึงได้จัดทำประวัติของคนงาน มีการจัดจ้างแรงงานต่างด้าวที่ถูกกฎหมายเข้าทำงานเรียบร้อยแล้ว	-	- ภาคผนวกที่ 12-14
	7. โครงการจะต้องดูแลคนงานก่อสร้างที่เข้ามาทำงานภายในพื้นที่โครงการ โดยระบุสีเสื้อผ้าชุดปฏิบัติงานพร้อมติดบัตรแสดงข้อมูลชื่อ สกุล รหัสคนงาน แผนกที่สังกัด รวมถึงการตรวจสภาพร่างกายว่าเป็นผู้ที่ปลอดสารเสพติด บันทึกเป็นลายลักษณ์อักษร พร้อมตรวจสอบได้เสมอ	- ปัจจุบันโครงการสิ้นสุดระยะก่อสร้างแล้ว ทั้งนี้ขณะอยู่งานดังกล่าวโครงการได้ปฏิบัติตามมาตรการที่กำหนด	-	- ดังภาพที่ 1 และภาคผนวกที่ 3
	8. จัดให้มีการขึ้นทะเบียนแรงงานต่างด้าวกับสำนักบริหารแรงงานต่างด้าว เพื่อให้สามารถตรวจสอบประวัติคนงานได้	- โครงการมีการจัดจ้างแรงงานต่างด้าวที่ถูกกฎหมายเข้าทำงาน รวมถึงได้มีการจัดทำประวัติของคนงาน เพื่อให้สามารถตรวจสอบประวัติคนงานได้	-	- ภาคผนวกที่ 12-13
	9. โครงการจะต้องปฏิบัติตามมาตรการลดผลกระทบในระยะสิ้นสุดการก่อสร้างที่กำหนดไว้อย่างเคร่งครัด	- โครงการปฏิบัติตามมาตรการที่กำหนดไว้อย่างเคร่งครัด	-	-

ตารางที่ 3.1-1 (ต่อ) สรุปผลการปฏิบัติตามมาตรการป้องกันและแก้ไขผลกระทบสิ่งแวดล้อม โครงการ Grande Centre Point Space Hotel Pattaya
(โรงแรม แกรนด์ เซนเตอร์ พอยต์ สเปซ พัทยา) (ชื่อเดิมคือ Grande Centre Point Pattaya 2 (โรงแรม แกรนด์ เซนเตอร์ พอยต์ พัทยา 2))
(ระยะสิ้นสุดการก่อสร้าง) ของบริษัท แอล เอช มอลส์ แอนด์ โฮเทล จำกัด

องค์ประกอบทางสิ่งแวดล้อม และคุณค่าต่างๆ	มาตรการป้องกันและแก้ไขผลกระทบสิ่งแวดล้อม	รายละเอียดการปฏิบัติตามมาตรการฯ	ปัญหา/อุปสรรค และการแก้ไข	เอกสารอ้างอิง รูปภาพหรือเอกสาร
4.1 ผลกระทบทางสังคม (ต่อ)	<p>10. กำหนดให้มีการจ้างงานและคัดเลือกแรงงานที่ถูกต้องตามกฎหมายเท่านั้น (กรณีเป็นแรงงานต่างด้าว)</p> <p>11. กำหนดให้มีการตรวจสอบสุขภาพคนงานก่อนรับเข้าทำงาน และหลังรับเข้าทำงานอย่างน้อยปีละ 2 ครั้ง (6 เดือนครั้ง) เพื่อป้องกันปัญหาด้านสุขภาพที่อาจเป็นพาหะนำโรค</p> <p>12. โครงการต้องกำหนดให้ผู้รับเหมาดูแลสุขอนามัยของคนงานจัดระเบียบคนงานรวมทั้งดูแลความสะอาดภายในบ้านพักคนงานตลอดจนจัดให้มีการตรวจสอบสุขภาพคนงาน</p> <p>13. จัดให้มีถังดับเพลิงแบบมือถือภายในพื้นที่ก่อสร้างเพื่อเตรียมความพร้อมกรณีเกิดเหตุเพลิงไหม้</p> <p>14. จัดให้มีการตรวจสอบถังดับเพลิงแบบมือถือให้สามารถใช้งานได้อยู่เสมอหากพบว่าการเสียหายหรือใช้การไม่ได้ให้รีบดำเนินการแก้ไขทันที</p>	<p>- โครงการมีการจัดจ้างแรงงานต่างด้าวที่ถูกกฎหมายเข้าทำงาน</p> <p>- ปัจจุบันโครงการสิ้นสุดระยะก่อสร้างแล้ว ทั้งนี้ขณะอยู่งานดังกล่าวโครงการได้ปฏิบัติตามมาตรการที่กำหนด</p> <p>- ปัจจุบันโครงการสิ้นสุดระยะก่อสร้างแล้ว ทั้งนี้ขณะอยู่งานดังกล่าวโครงการได้ปฏิบัติตามมาตรการที่กำหนด</p> <p>- โครงการจัดให้มีถังดับเพลิง ในบริเวณพื้นที่ก่อสร้างเพื่อระงับอุบัติเหตุเบื้องต้นกรณีเกิดเหตุเพลิงไหม้</p> <p>- โครงการจัดให้มีเจ้าหน้าที่ความปลอดภัยคอยตรวจสอบถังดับเพลิงอยู่เสมอหากพบว่าการเสียหายหรือใช้การไม่ได้จะรีบดำเนินการแก้ไขทันที</p>	<p>-</p> <p>-</p> <p>-</p> <p>-</p> <p>-</p>	<p>- ภาคผนวกที่ 13</p> <p>- ดัชนีภาพที่ 1 และภาคผนวกที่ 3</p> <p>- ดัชนีภาพที่ 1 และภาคผนวกที่ 3</p> <p>- ดัชนีภาพที่ 12</p> <p>- -ภาคผนวกที่ 16</p>

ตารางที่ 3.1-1 (ต่อ) สรุปผลการปฏิบัติตามมาตรการป้องกันและแก้ไขผลกระทบสิ่งแวดล้อม โครงการ Grande Centre Point Space Hotel Pattaya

(โรงแรม แกรนด์ เซนเตอร์ พอยต์ สเปซ พัทยา) (ชื่อเดิมคือ Grande Centre Point Pattaya 2 (โรงแรม แกรนด์ เซนเตอร์ พอยต์ พัทยา 2))

(ระยะสิ้นสุดการก่อสร้าง) ของบริษัท แอล เอช มอลล์ แอนด์ โฮเทล จำกัด

องค์ประกอบทางสิ่งแวดล้อม และคุณค่าต่างๆ	มาตรการป้องกันและแก้ไขผลกระทบสิ่งแวดล้อม	รายละเอียดการปฏิบัติตามมาตรการฯ	ปัญหา/อุปสรรค และการแก้ไข	เอกสารอ้างอิง รูปภาพหรือเอกสาร
4.1 ผลกระทบทางสังคม (ต่อ)	<p>15. ติดต่อประสานกับสถาบันดับเพลิงและกู้ภัยเมืองพัทยา (กู้ภัย เขตนาเกลือ) เพื่อมาจัดอบรมและซักซ้อมแผนอพยพหนีไฟให้กับเจ้าหน้าที่และคนงานในโครงการอย่างน้อยปีละ 1 ครั้ง</p> <p>16. ไม่อนุญาตให้คนงานก่อสร้างพักในพื้นที่เด็ดขาด</p> <p>17. จัดให้มีเจ้าหน้าที่รักษาความปลอดภัยภายในพื้นที่ก่อสร้างโครงการตลอด 24 ชั่วโมง</p> <p>18. จัดให้มีกล้องวงจรปิด (CCTV) ไว้บริเวณแนวรั้วโดยรอบพื้นที่ก่อสร้างโครงการพร้อมทั้งมีห้องควบคุมกล้องวงจรปิดดังกล่าวเพื่อใช้ในการตรวจสอบความเรียบร้อยและความปลอดภัยภายในโครงการ</p> <p>19. จัดให้มีไฟฟ้าแสงสว่างในเวลากลางคืนส่องรอบบริเวณพื้นที่ก่อสร้างอย่างเพียงพอ</p> <p>20. พิจารณาเลือกคนงานที่เป็นคนไทยเป็นอันดับแรก</p>	<p>- ปัจจุบันโครงการสิ้นสุดระยะก่อสร้างแล้ว ทั้งนี้ขณะอยู่งานดังกล่าวโครงการได้ปฏิบัติตามมาตรการที่กำหนด</p> <p>- โครงการจัดให้มีบ้านพักคนงานซึ่งแยกจากพื้นที่โครงการอย่างชัดเจน</p> <p>- โครงการจัดให้มีเจ้าหน้าที่รักษาความปลอดภัย (รปภ.) ประจำพื้นที่ก่อสร้างโครงการตลอด 24 ชั่วโมง</p> <p>- โครงการได้ติดตั้งกล้องวงจรปิด CCTV ไว้บริเวณโดยรอบโครงการ พร้อมทั้งมีห้องควบคุมกล้องวงจรปิดดังกล่าว เพื่อใช้ในการตรวจสอบความเรียบร้อยและความปลอดภัยภายในพื้นที่โครงการเรียบร้อยแล้ว</p> <p>- โครงการจัดให้มีไฟฟ้าแสงสว่างในเวลากลางคืนส่องรอบบริเวณพื้นที่ก่อสร้างอย่างเพียงพอ</p> <p>- โครงการพิจารณาเลือกคนงานที่เป็นคนไทยอันดับแรก</p>	<p>-</p> <p>-</p> <p>-</p> <p>-</p> <p>-</p> <p>-</p>	<p>- ดังภาพที่ 1 และภาคผนวกที่ 3</p> <p>- ดังภาพที่ 15</p> <p>- ดังภาพที่ 6</p> <p>- ดังภาพที่ 16-17</p> <p>- ดังภาพที่ 18</p> <p>- ภาคผนวกที่ 12</p>

ตารางที่ 3.1-1 (ต่อ) สรุปผลการปฏิบัติตามมาตรการป้องกันและแก้ไขผลกระทบสิ่งแวดล้อม โครงการ Grande Centre Point Space Hotel Pattaya
(โรงแรม แกรนด์ เซนเตอร์ พอยต์ สเปซ พัทยา) (ชื่อเดิมคือ Grande Centre Point Pattaya 2 (โรงแรม แกรนด์ เซนเตอร์ พอยต์ พัทยา 2))
(ระยะสิ้นสุดการก่อสร้าง) ของบริษัท แอล เอช มอลต์ แอนด์ โฮเทล จำกัด

องค์ประกอบทางสิ่งแวดล้อม และคุณค่าต่างๆ	มาตรการป้องกันและแก้ไขผลกระทบสิ่งแวดล้อม	รายละเอียดการปฏิบัติตามมาตรการฯ	ปัญหา/อุปสรรค และการแก้ไข	เอกสารอ้างอิง รูปภาพหรือเอกสาร
4.1 ผลกระทบทางสังคม (ต่อ)	21. กรณีรับแรงงานต่างด้าวต้องเลือกคนงานที่ได้รับอนุญาตอย่างถูกต้องตามกฎหมายเข้ามาทำงานและกำหนดให้คนงานปฏิบัติตามระเบียบข้อบังคับเพื่อป้องกันและแก้ไขผลกระทบต่อชุมชนข้างเคียง	- โครงการจัดให้มีกฎระเบียบภายในบ้านพักคนงาน โดยกำหนดห้ามนำบุคคล ภายนอกเข้ามายังพื้นที่บ้านพัก ยกเว้นได้รับการตรวจสอบและอนุญาตก่อน รวมถึงได้จัดทำประวัติของคนงาน มีการจัดจ้างแรงงานต่างด้าวที่ถูกกฎหมายเข้าทำงานเรียบร้อยแล้ว	-	- ภาคผนวกที่ 12-14
	23. จัดให้มีการขึ้นทะเบียนแรงงานต่างด้าวกับสำนักบริหารแรงงานต่างด้าวเพื่อให้สามารถตรวจสอบประวัติคนงานได้	- โครงการมีการจัดจ้างแรงงานต่างด้าวที่ถูกกฎหมายเข้าทำงาน รวมถึงได้มีการจัดทำประวัติของคนงานเพื่อให้สามารถตรวจสอบได้	-	- ภาคผนวกที่ 13-14
	24. โครงการจะต้องดูแลคนงานก่อสร้างที่เข้ามาทำงานภายในพื้นที่โครงการ โดยระบุสิทธิและข้อปฏิบัติงานพร้อมติดบัตรแสดงข้อมูล ชื่อ สกุล รหัสคนงาน แผนกที่สังกัด รวมถึงการตรวจสภาพร่างกาย ว่าเป็นผู้ที่ปลอดสารเสพติดบันทึกเป็นลายลักษณ์อักษร พร้อมตรวจสอบได้เสมอ	- ปัจจุบันโครงการสิ้นสุดระยะก่อสร้างแล้ว ทั้งนี้ขณะอยู่งานดังกล่าวโครงการได้ปฏิบัติตามมาตรการที่กำหนด	-	- ดังภาพที่ 1 และภาคผนวกที่ 3
	- ปฏิบัติตามมาตรการป้องกันและแก้ไขผลกระทบสิ่งแวดล้อมที่ระบุในหัวข้อ 3.4 เรื่องจรรยาบรรณอย่างเคร่งครัด	- โครงการปฏิบัติตามมาตรการป้องกันและแก้ไขผลกระทบสิ่งแวดล้อม เรื่องจรรยาบรรณอย่างเคร่งครัด	-	-

ตารางที่ 3.1-1 (ต่อ) สรุปผลการปฏิบัติตามมาตรการป้องกันและแก้ไขผลกระทบสิ่งแวดล้อม โครงการ Grande Centre Point Space Hotel Pattaya
(โรงแรม แกรนด์ เซนเตอร์ พอยต์ สเปซ พัทยา) (ชื่อเดิมคือ Grande Centre Point Pattaya 2 (โรงแรม แกรนด์ เซนเตอร์ พอยต์ พัทยา 2))
(ระยะสิ้นสุดการก่อสร้าง) ของบริษัท แอล เอช มอลส์ แอนด์ โฮเทล จำกัด

องค์ประกอบทางสิ่งแวดล้อม และคุณค่าต่างๆ	มาตรการป้องกันและแก้ไขผลกระทบสิ่งแวดล้อม	รายละเอียดการปฏิบัติตามมาตรการฯ	ปัญหา/อุปสรรค และการแก้ไข	เอกสารอ้างอิง รูปภาพหรือเอกสาร
4.3 ผลกระทบด้านสาธารณสุข				
1) สุขภาพประชาชนโดยรอบ 1.1 บริเวณพื้นที่ก่อสร้าง โครงการ	<ul style="list-style-type: none"> - ดำเนินการตามมาตรการป้องกันและแก้ไขผลกระทบด้าน กายภาพชีวภาพคุณค่าการใช้ประโยชน์ของมนุษย์อย่าง เคร่งครัดเพื่อป้องกันผลกระทบด้านสุขภาพ - ปฏิบัติตามมาตรการป้องกันและแก้ไขผลกระทบสิ่งแวดล้อม ที่ระบุในหัวข้อ 1.2 เรื่องคุณภาพอากาศอย่างเคร่งครัด - ปฏิบัติตามมาตรการป้องกันและแก้ไขผลกระทบสิ่งแวดล้อม ที่ระบุในหัวข้อ 1.3 เรื่องเสียงอย่างเคร่งครัด - ปฏิบัติตามมาตรการป้องกันและแก้ไขผลกระทบสิ่งแวดล้อม ที่ระบุในหัวข้อ 1.4 เรื่องความสั่นสะเทือนอย่างเคร่งครัด 	<ul style="list-style-type: none"> - โครงการได้ดำเนินการตามมาตรการป้องกันและแก้ไข ผลกระทบด้านกายภาพชีวภาพคุณค่าการใช้ประโยชน์ของ มนุษย์อย่างเคร่งครัดเพื่อป้องกันผลกระทบด้านสุขภาพ - โครงการปฏิบัติตามมาตรการ ป้องกันและแก้ไข ผลกระทบสิ่งแวดล้อม เรื่องคุณภาพอากาศอย่างเคร่งครัด - โครงการปฏิบัติตามมาตรการ ป้องกันและแก้ไข ผลกระทบสิ่งแวดล้อม เรื่องเสียงอย่างเคร่งครัด - โครงการปฏิบัติตามมาตรการ ป้องกันและแก้ไข ผลกระทบสิ่งแวดล้อม เรื่องความสั่นสะเทือนอย่าง เคร่งครัด 	- - - -	- - - -

ตารางที่ 3.1-1 (ต่อ) สรุปผลการปฏิบัติตามมาตรการป้องกันและแก้ไขผลกระทบสิ่งแวดล้อม โครงการ Grande Centre Point Space Hotel Pattaya

(โรงแรม แกรนด์ เซนเตอร์ พอยต์ สเปซ พัทยา) (ชื่อเดิมคือ Grande Centre Point Pattaya 2 (โรงแรม แกรนด์ เซนเตอร์ พอยต์ พัทยา 2))

(ระยะสิ้นสุดการก่อสร้าง) ของบริษัท แอล เอช มอลล์ แอนด์ โฮเทล จำกัด

องค์ประกอบทางสิ่งแวดล้อม และคุณค่าต่างๆ	มาตรการป้องกันและแก้ไขผลกระทบสิ่งแวดล้อม	รายละเอียดการปฏิบัติตามมาตรการฯ	ปัญหา/อุปสรรค และการแก้ไข	เอกสารอ้างอิง รูปภาพหรือเอกสาร
1.1 บริเวณพื้นที่ก่อสร้าง โครงการ	1. ก่อนก่อสร้างโครงการผู้รับเหมาต้องแจ้งเจ้าของอาคารข้างเคียงโดยทำการสำรวจถ่ายภาพสภาพรั้ว กำแพงบ้าน และตัวอาคารพร้อมทำเอกสารเพื่อให้แต่ละฝ่ายเก็บไว้ฝ่ายละ 1 ชุด ก่อนการจัดทำเสาเข็มของอาคารเพื่อรับพิชชอบชดเชยค่าเสียหาย/ซ่อมแซมให้คืนสภาพเดิมหากเกิดการแตกร้าวขึ้นและให้หมายเลขโทรศัพท์ของเจ้าหน้าที่ควบคุมการก่อสร้าง เพื่อให้สามารถติดต่อกับโครงการได้โดยตรง	- โครงการจัดให้มีเจ้าหน้าที่จากโครงการเข้าพบปะพูดคุยกับผู้พักอาศัยข้างเคียงก่อนก่อสร้าง พร้อมสำรวจภาพถ่ายสภาพรั้ว กำแพงบ้าน ตัวอาคาร เพื่อรับพิชชอบชดเชยค่าเสียหาย/ซ่อมแซม ให้คืนสภาพเดิมหากเกิดการแตกร้าวขึ้น และให้หมายเลขโทรศัพท์ของเจ้าหน้าที่เพื่อให้ติดต่อกลับได้โดยตรง	-	- ภาพผนวกที่ 8
	2. จัดให้มีการประกันภัยความรับผิดชอบกฎหมายต่อชีวิต ร่างกาย และทรัพย์สินของบุคคลภายนอกและแสดงสำเนาดารงกรมธรรม์ประกันภัยดังกล่าวไว้ในที่เปิดเผยและเห็นได้ง่ายภายในพื้นที่ก่อสร้าง	- โครงการจัดให้มีการจัดทำประกันภัยเพื่อรับผิดชอบตามกฎหมายต่อชีวิต ร่างกาย และทรัพย์สินของบุคคลภายนอกเรียบร้อยแล้ว พร้อมทั้งติดสำเนาดารงกรมธรรม์ประกันภัยไว้ในบริเวณพื้นที่ก่อสร้างเรียบร้อยแล้ว	-	- ภาพผนวกที่ 10
	3. จัดทำรั้ว Metal Sheet ความสูง 6 เมตร บริเวณโดยรอบแนวเขตที่ดินของโครงการโดยติดตั้งป้ายห้ามมิให้ผู้ที่ไม่เกี่ยวข้องเข้าไปภายในบริเวณพื้นที่ก่อสร้าง	- ปัจจุบันโครงการสิ้นสุดระยะก่อสร้างแล้ว และได้จัดทำรั้วจริงแบบถาวรเรียบร้อยแล้ว	-	- ดังภาพที่ 2 และภาพผนวกที่ 3

ตารางที่ 3.1-1 (ต่อ) สรุปผลการปฏิบัติตามมาตรการป้องกันและแก้ไขผลกระทบสิ่งแวดล้อม โครงการ Grande Centre Point Space Hotel Pattaya
(โรงแรม แกรนด์ เซนเตอร์ พอยต์ สเปซ พัทยา) (ชื่อเดิมคือ Grande Centre Point Pattaya 2 (โรงแรม แกรนด์ เซนเตอร์ พอยต์ พัทยา 2))
(ระยะสิ้นสุดการก่อสร้าง) ของบริษัท แอล เอช มอลล์ แอนด์ โฮเทล จำกัด

องค์ประกอบทางสิ่งแวดล้อม และคุณค่าต่างๆ	มาตรการป้องกันและแก้ไขผลกระทบสิ่งแวดล้อม	รายละเอียดการปฏิบัติตามมาตรการฯ	ปัญหา/อุปสรรค และการแก้ไข	เอกสารอ้างอิง รูปภาพหรือเอกสาร
1.1 บริเวณพื้นที่ก่อสร้าง โครงการ	<p>4. ติดตั้งป้ายสัญญาณจราจรต่าง ๆ อาทิ ป้ายชะลอความเร็ว เขตก่อสร้างทางชั่วคราว เป็นต้น ทั้งในพื้นที่โครงการและบริเวณทางเข้า-ออกพื้นที่โครงการ</p> <p>5. จัดให้มีวิศวกรดูแลการก่อสร้างอย่างใกล้ชิดและควบคุมการก่อสร้างให้ถูกต้องตามหลักวิศวกรรมให้ส่งผลกระทบต่อพื้นที่ข้างเคียงน้อยที่สุด</p> <p>- ปฏิบัติตามมาตรการป้องกันและแก้ไขผลกระทบสิ่งแวดล้อมที่ระบุในหัวข้อ 3.4 เรื่องการจราจรอย่างเคร่งครัด</p>	<p>- ปัจจุบันโครงการสิ้นสุดระยะก่อสร้างแล้ว ทั้งนี้ขณะอยู่งานดังกล่าวโครงการได้ปฏิบัติตามมาตรการที่กำหนด</p> <p>- โครงการจัดให้มีวิศวกรดูแล และตรวจสอบผลกระทบจากการก่อสร้างโครงการต่ออาคารใกล้เคียงเรียบร้อยแล้ว ซึ่งปัจจุบันยังไม่พบปัญหาที่ได้รับผลกระทบจากการก่อสร้าง</p> <p>- โครงการปฏิบัติตามมาตรการป้องกันและแก้ไขผลกระทบสิ่งแวดล้อมที่ เรื่องการจราจรอย่างเคร่งครัด</p>	<p>-</p> <p>-</p> <p>-</p>	<p>- ดังภาพที่ 1 และ ภาพผนวกที่ 3</p> <p>- ภาพผนวกที่ 9</p> <p>-</p>
1.2 บริเวณบ้านพักคนงาน (ภายนอกโครงการ)	<p>1. จัดทำรั้วล้อมรอบบ้านพักคนงานอย่างเป็นสัดส่วนความสูงอย่างน้อย 2 เมตรและกำหนดให้มีทางเข้า-ออกบ้านพักคนงานจำนวน 1 จุดเพื่อตรวจสอบและควบคุมการเข้า-ออกของคนงานก่อสร้าง</p>	<p>- โครงการได้จัดทำรั้วล้อมรอบบ้านพักคนงานอย่างเป็นสัดส่วน และกำหนดให้มีทางเข้า-ออกบ้านพักคนงานจำนวน 1 จุด เพื่อตรวจสอบและควบคุมการเข้า-ออกของคนงานก่อสร้างเรียบร้อยแล้ว</p>	-	- ดังภาพที่ 15

ตารางที่ 3.1-1 (ต่อ) สรุปผลการปฏิบัติตามมาตรการป้องกันและแก้ไขผลกระทบสิ่งแวดล้อม โครงการ Grande Centre Point Space Hotel Pattaya
(โรงแรม แกรนด์ เซนเตอร์ พอยต์ สเปซ พัทยา) (ชื่อเดิมคือ Grande Centre Point Pattaya 2 (โรงแรม แกรนด์ เซนเตอร์ พอยต์ พัทยา 2))
(ระยะสิ้นสุดการก่อสร้าง) ของบริษัท แอล เอช มอลล์ แอนด์ โฮเทล จำกัด

องค์ประกอบทางสิ่งแวดล้อม และคุณค่าต่างๆ	มาตรการป้องกันและแก้ไขผลกระทบสิ่งแวดล้อม	รายละเอียดการปฏิบัติตามมาตรการฯ	ปัญหา/อุปสรรค และการแก้ไข	เอกสารอ้างอิง รูปภาพหรือเอกสาร
1.2 บริเวณบ้านพักคนงาน (ภายนอกโครงการ)	2. กำหนดให้มีเจ้าหน้าที่รักษาความปลอดภัยดูแลการเข้า-ออกบ้านพักคนงานก่อสร้าง โดยคนงานก่อสร้างจะสามารถออกจากบ้านพักคนงานได้เมื่อได้รับอนุญาตเท่านั้น 3. มีกฎข้อบังคับในการเข้าพักอาศัย/พร้อมทั้งจัดให้มีหัวหน้างานคอยตรวจตราและควบคุมกฎระเบียบคนงานไม่ให้ส่งผลกระทบต่อผู้พักอาศัยข้างเคียงและคนงานอื่นที่อยู่ร่วมกัน อาทิเช่น ห้ามดื่มสุรา/เสพและจำหน่ายยาเสพติด ห้ามทะเลาะวิวาทห้ามทะเลาะวิวาทห้ามก่อไฟก่อนได้รับอนุญาตเพื่อป้องกันการเกิดอัคคีภัยห้ามส่งเสียงดังรบกวนผู้พักอาศัยอื่นเช่นเปิดเครื่องเสียงเสียงดังเกินไปและห้ามคนงานออกจากบ้านพักยามวิกาลเวลา 23.00-7.00 น. (ยกเว้นกรณีได้รับอนุญาตอย่างถูกต้อง) เป็นต้น	- โครงการจัดให้มีเจ้าหน้าที่รักษาความปลอดภัย (รปภ.) ดูแลการเข้า-ออก บ้านพักคนงานก่อสร้างเรียบร้อยแล้ว	-	- ดังภาพที่ 6
		- โครงการจัดให้มีกฎระเบียบภายในบ้านพักคนงานเรียบร้อยแล้ว หากคนงานฝ่าฝืนกฎระเบียบหรือทำผิดกฎหมายบริษัทฯ จะต้องลงโทษตามกฎหมายหรือกฎหมายอย่างเคร่งครัด	-	- ภาพผนวกที่ 14

ตารางที่ 3.1-1 (ต่อ) สรุปผลการปฏิบัติตามมาตรการป้องกันและแก้ไขผลกระทบสิ่งแวดล้อม โครงการ Grande Centre Point Space Hotel Pattaya
(โรงแรม แกรนด์ เซนเตอร์ พอยต์ สเปซ พัทยา) (ชื่อเดิมคือ Grande Centre Point Pattaya 2 (โรงแรม แกรนด์ เซนเตอร์ พอยต์ พัทยา 2))
(ระยะสิ้นสุดการก่อสร้าง) ของบริษัท แอล เอช มอลล์ แอนด์ โฮเทล จำกัด

องค์ประกอบทางสิ่งแวดล้อม และคุณค่าต่างๆ	มาตรการป้องกันและแก้ไขผลกระทบสิ่งแวดล้อม	รายละเอียดการปฏิบัติตามมาตรการฯ	ปัญหา/อุปสรรค และการแก้ไข	เอกสารอ้างอิง รูปภาพหรือเอกสาร
1.2 บริเวณบ้านพักคนงาน (ภายนอกโครงการ)	4. กำหนดให้ผู้รับเหมาก่อสร้างบ้านพักคนงานตาม มาตรฐานและแบบก่อสร้างอาคารชั่วคราวสำหรับคนงาน ก่อสร้างของวิศวกรรมสถานแห่งประเทศไทยในพระบรม ราชูปถัมภ์ (มาตรฐาน วสท. 1010-34) โดยมีข้อกำหนด อาทิเช่น - จัดให้มีห้องพักคนงานตามจำนวนคนงานของบ้านพัก คนงานแต่ละแห่งโดยคิดอัตราคนงานจำนวน 2 คน/1 ห้อง - จัดให้มีไฟฟ้าแสงสว่างในเวลากลางคืนส่องรอบบริเวณ อย่างเพียงพอ - ให้จัดเตรียมหัวฉีดน้ำดับเพลิงมือถือแบบแห้งอย่างน้อย 1 ชุด/อาคารหรือติดตั้งไว้ในระยะทางไม่เกิน 45 เมตร	- โครงการกำหนดให้ผู้รับเหมาก่อสร้างบ้านพักคนงาน ตามมาตรฐานและแบบก่อสร้างอาคารชั่วคราวสำหรับ คนงานก่อสร้างของวิศวกรรมสถานแห่งประเทศไทยใน พระบรมราชูปถัมภ์ (มาตรฐาน วสท. 1010-34)	-	- ดังภาพที่ 15
		- โครงการจัดให้มีบ้านพักคนงาน ซึ่งเพียงพอต่อจำนวน คนงานก่อสร้างเรียบร้อยแล้ว	-	- ดังภาพที่ 15
		- โครงการจัดให้มีไฟฟ้าแสงสว่างในเวลากลางคืนส่อง รอบบริเวณอย่างเพียงพอ	-	- ดังภาพที่ 15
		- โครงการจัดให้มีหัวฉีดน้ำดับเพลิงมือถือแบบแห้งอย่าง น้อย 1 ชุด/อาคาร	-	- ดังภาพที่ 15

ตารางที่ 3.1-1 (ต่อ) สรุปผลการปฏิบัติตามมาตรการป้องกันและแก้ไขผลกระทบสิ่งแวดล้อม โครงการ Grande Centre Point Space Hotel Pattaya
(โรงแรม แกรนด์ เซนเตอร์ พอยต์ สเปซ พัทยา) (ชื่อเดิมคือ Grande Centre Point Pattaya 2 (โรงแรม แกรนด์ เซนเตอร์ พอยต์ พัทยา 2))
(ระยะสิ้นสุดการก่อสร้าง) ของบริษัท แอล เอช มอลล์ แอนด์ โฮเทล จำกัด

องค์ประกอบทางสิ่งแวดล้อม และคุณค่าต่างๆ	มาตรการป้องกันและแก้ไขผลกระทบสิ่งแวดล้อม	รายละเอียดการปฏิบัติตามมาตรการฯ	ปัญหา/อุปสรรค และการแก้ไข	เอกสารอ้างอิง รูปภาพหรือเอกสาร
2) ผลกระทบด้านชีวอนามัยและ ความปลอดภัยต่อคนงาน ก่อสร้าง	1. กำหนดให้คนงานก่อสร้างที่ต้องทำงานในบริเวณที่มีฝุ่น มากเช่นบริเวณพื้นที่ที่มีการเปิดหน้าดินการผสมคอนกรีต ที่มีการผสมปูนซีเมนต์ ฯลฯ จะต้องใส่หน้ากากกรอง อนุภาคตลอดช่วงเวลาที่ทำงานที่สามารถป้องกันไม่ให้ ได้รับปริมาณฝุ่นละอองในระบบทางเดินหายใจ	- ปัจจุบัน โครงการสิ้นสุดระยะก่อสร้างแล้ว ทั้งนี้ขณะอยู่ งานดังกล่าวโครงการได้ปฏิบัติตามมาตรการที่กำหนด	-	- ดังภาพที่ 1 และ ภาคผนวกที่ 3
	2. ควบคุมให้มีการเปิดและใช้พื้นที่หน้างานเท่าที่จำเป็น	- ปัจจุบัน โครงการสิ้นสุดระยะก่อสร้างแล้ว ทั้งนี้ขณะอยู่ งานดังกล่าวโครงการได้ปฏิบัติตามมาตรการที่กำหนด	-	- ดังภาพที่ 1 และ ภาคผนวกที่ 3
	3. จัดพรมน้ำบริเวณพื้นที่ก่อสร้างหรือบริเวณที่ทำให้เกิด ฝุ่นตลอดระยะเวลาการก่อสร้างทั้งนี้จะเพิ่มความถี่ในการ ฉีดพรมน้ำหากในแต่ละวันมีปริมาณฝุ่นมากซึ่งจะพิจารณา ตามความเหมาะสมตามสภาพหน้างานต่อไป	- ปัจจุบัน โครงการสิ้นสุดระยะก่อสร้างแล้ว ทั้งนี้ขณะอยู่ งานดังกล่าวโครงการได้ปฏิบัติตามมาตรการที่กำหนด	-	- ดังภาพที่ 1 และ ภาคผนวกที่ 3
	- ปฏิบัติตามมาตรการป้องกันและแก้ไขผลกระทบ สิ่งแวดล้อมที่ระบุในหัวข้อ 1.3 เรื่องเสียงอย่างเคร่งครัด	- โครงการปฏิบัติตามมาตรการป้องกันและแก้ไข ผลกระทบสิ่งแวดล้อม เรื่องเสียงอย่างเคร่งครัด	-	--

ตารางที่ 3.1-1 (ต่อ) สรุปผลการปฏิบัติตามมาตรการป้องกันและแก้ไขผลกระทบสิ่งแวดล้อม โครงการ Grande Centre Point Space Hotel Pattaya

(โรงแรม แกรนด์ เซนเตอร์ พอยต์ สเปซ พัทยา) (ชื่อเดิมคือ Grande Centre Point Pattaya 2 (โรงแรม แกรนด์ เซนเตอร์ พอยต์ พัทยา 2))

(ระยะสิ้นสุดการก่อสร้าง) ของบริษัท แอล เอช มอลล์ แอนด์ โฮเทล จำกัด

องค์ประกอบทางสิ่งแวดล้อม และคุณค่าต่างๆ	มาตรการป้องกันและแก้ไขผลกระทบสิ่งแวดล้อม	รายละเอียดการปฏิบัติตามมาตรการฯ	ปัญหา/อุปสรรค และการแก้ไข	เอกสารอ้างอิง รูปภาพหรือเอกสาร
2) ผลกระทบด้านชีวอนามัยและ ความปลอดภัยต่อคนงาน ก่อสร้าง	1. มาตรการควบคุมที่แหล่งกำเนิดความสั่นสะเทือน - ใช้วัสดุป้องกันการสั่นสะเทือนรองไว้ใต้เครื่องจักรเช่น เครื่องขุดเจาะ - ใช้วัสดุป้องกันและดูดซับการสั่นสะเทือนหุ้มเครื่องมือ - ดูแลและบำรุงรักษาเครื่องจักรอย่างสม่ำเสมอ - โครงการต้องตรวจสอบเครื่องมือเครื่องจักรให้อยู่ใน สภาพใช้งานได้ดีและปลอดภัยตามระยะการใช้งานที่ เหมาะสมและตรวจสอบปรับปรุงเป็นประจำทุกเดือน	- ปัจจุบันโครงการสิ้นสุดระยะก่อสร้างแล้ว ทั้งนี้จะอยู่ งานดังกล่าวโครงการได้ปฏิบัติตามมาตรการที่กำหนด - ปัจจุบันโครงการสิ้นสุดระยะก่อสร้างแล้ว ทั้งนี้จะอยู่ งานดังกล่าวโครงการได้ปฏิบัติตามมาตรการที่กำหนด - ปัจจุบันโครงการสิ้นสุดระยะก่อสร้างแล้ว ทั้งนี้จะอยู่ งานดังกล่าวโครงการได้ปฏิบัติตามมาตรการที่กำหนด	- - -	- ดังภาพที่ 1 และ ภาคผนวกที่ 3 - ดังภาพที่ 1 และ ภาคผนวกที่ 3 - ดังภาพที่ 1 และ ภาคผนวกที่ 3

ตารางที่ 3.1-1 (ต่อ) สรุปผลการปฏิบัติตามมาตรการป้องกันและแก้ไขผลกระทบสิ่งแวดล้อม โครงการ Grande Centre Point Space Hotel Pattaya
(โรงแรม แกรนด์ เซนเตอร์ พอยต์ สเปซ พัทยา) (ชื่อเดิมคือ Grande Centre Point Pattaya 2 (โรงแรม แกรนด์ เซนเตอร์ พอยต์ พัทยา 2))
(ระยะสิ้นสุดการก่อสร้าง) ของบริษัท แอล เอช มอลส์ แอนด์ โฮเทล จำกัด

องค์ประกอบทางสิ่งแวดล้อม และคุณค่าต่างๆ	มาตรการป้องกันและแก้ไขผลกระทบสิ่งแวดล้อม	รายละเอียดการปฏิบัติตามมาตรการฯ	ปัญหา/อุปสรรค และการแก้ไข	เอกสารอ้างอิง รูปภาพหรือเอกสาร
2) ผลกระทบด้านชีวอนามัย และความปลอดภัยต่อ คนงานก่อสร้าง	2. มาตรการป้องกันและควบคุมที่ตัวบุคคล - กำหนดชั่วโมงการทำงานของคนงานที่ต้องทำงานกับเครื่องจักรที่อาจได้รับความสั่นสะเทือนอันอาจเป็นอันตราย โดยกำหนดเวลาการทำงานปกติไม่เกิน 7 ชั่วโมงหรือกำหนดให้มีการพักในระหว่างทำงานโดยพัก 20 นาทีต่อการทำงานล่วงเวลา 2 ชั่วโมง - ใช้อุปกรณ์ป้องกันส่วนบุคคลเช่น ใส่วัดสุทำเบาะที่นั่งสำหรับรถขุดเจาะ - ตรวจสอบการทำงานของคนงานที่ใช้เครื่องมือเครื่องจักรที่มีความสั่นสะเทือนอย่างใกล้ชิด	- โครงการจัดให้มีเจ้าหน้าที่ความปลอดภัยประเมินความเสี่ยงในการทำกิจกรรมที่อาจก่อให้เกิดอันตรายต่อผู้ปฏิบัติงาน - ปัจจุบันโครงการสิ้นสุดระยะก่อสร้างแล้ว ทั้งนี้ขณะอยู่งานดังกล่าวโครงการได้ปฏิบัติตามมาตรการที่กำหนด - โครงการจัดให้มีวิศวกรวิชาชีพคอยควบคุมดูแลการทำงานของคนงานก่อสร้างอย่างใกล้ชิด	- - -	- ดังภาพผนวกที่ 16 - ดังภาพที่ 1 และภาพผนวกที่ 3 - ภาพผนวกที่ 9

ตารางที่ 3.1-1 (ต่อ) สรุปผลการปฏิบัติตามมาตรการป้องกันและแก้ไขผลกระทบสิ่งแวดล้อม โครงการ Grande Centre Point Space Hotel Pattaya

(โรงแรม แกรนด์ เซนเตอร์ พอยต์ สเปซ พัทยา) (ชื่อเดิมคือ Grande Centre Point Pattaya 2 (โรงแรม แกรนด์ เซนเตอร์ พอยต์ พัทยา 2))

(ระยะสิ้นสุดการก่อสร้าง) ของบริษัท แอล เอช มอลล์ แอนด์ โฮเทล จำกัด

องค์ประกอบทางสิ่งแวดล้อม และคุณค่าต่างๆ	มาตรการป้องกันและแก้ไขผลกระทบสิ่งแวดล้อม	รายละเอียดการปฏิบัติตามมาตรการฯ	ปัญหา/อุปสรรค และการแก้ไข	เอกสารอ้างอิง รูปภาพหรือเอกสาร
2) ผลกระทบด้านชีวอนามัย และความปลอดภัยต่อ คนงานก่อสร้าง	<p>1. จัดอบรมและให้คำแนะนำคนงานในการดูแลสุขอนามัยของตนเอง เช่น การรับประทานอาหารที่ถูกสุขลักษณะการดื่มน้ำที่สะอาดการชำระล้างร่างกายเป็นประจำเป็นต้น</p> <p>2. ควบคุมคนงานให้ปฏิบัติตามกฎระเบียบที่กำหนดไว้อย่างเคร่งครัด</p> <p>3. กำหนดให้มีผู้รับผิดชอบคอยตรวจสอบและดูแลความสะอาดภายในบริเวณบ้านพักคนงานตลอดจนภายในห้องพักคนงานแต่ละห้องให้มีความสะอาดและกำหนดให้ทำความสะอาดห้องพักทุกสัปดาห์</p> <p>4. จัดหาน้ำใช้ ระบบรวบรวมและกำจัดขยะน้ำเสียสิ่งปฏิกูลที่ถูกสุขลักษณะไว้อย่างเพียงพอเพื่อป้องกันไม่ให้เกิดแหล่งเพาะพันธุ์โรคหรือเกิดโรคระบาดได้</p>	<p>- โครงการกำหนดให้เจ้าหน้าที่ความปลอดภัย (จป.) จัดอบรม ให้คำแนะนำในเรื่องการดูแลสุขภาพอนามัยของคนงานก่อสร้าง</p> <p>- โครงการจัดให้มีกฎระเบียบภายในพื้นที่โครงการและบ้านพักคนงานเรียบร้อยแล้ว หากคนงานฝ่าฝืนกฎระเบียบหรือทำผิดกฎหมายบริษัทฯ จะต้องลงโทษตามกฎระเบียบหรือกฎหมายอย่างเคร่งครัด</p> <p>- โครงการจัดให้มีคนงานคอยทำความสะอาดบ้านพักคนงานอยู่เสมอ พร้อมทั้งกำชับให้คนงานทุกคนช่วยกันรักษาความสะอาด</p> <p>- ปัจจุบันโครงการสิ้นสุดระยะก่อสร้างแล้ว ทั้งนี้จะอยู่ตามดังกล่าวโครงการได้ปฏิบัติตามมาตรการที่กำหนด</p>	<p>-</p> <p>-</p> <p>-</p> <p>-</p>	<p>- ภาพผนวกที่ 16</p> <p>- ภาพผนวกที่ 11 และภาพผนวกที่ 14</p> <p>- ดังภาพที่ 15</p> <p>- ดังภาพที่ 1 และภาพผนวกที่ 3</p>

ตารางที่ 3.1-1 (ต่อ) สรุปผลการปฏิบัติตามมาตรการป้องกันและแก้ไขผลกระทบสิ่งแวดล้อม โครงการ Grande Centre Point Space Hotel Pattaya

(โรงแรม แกรนด์ เซนเตอร์ พอยต์ สเปซ พัทยา) (ชื่อเดิมคือ Grande Centre Point Pattaya 2 (โรงแรม แกรนด์ เซนเตอร์ พอยต์ พัทยา 2))

(ระยะสิ้นสุดการก่อสร้าง) ของบริษัท แอล เอช มอลล์ แอนด์ โฮเทล จำกัด

องค์ประกอบทางสิ่งแวดล้อม และคุณค่าต่างๆ	มาตรการป้องกันและแก้ไขผลกระทบสิ่งแวดล้อม	รายละเอียดการปฏิบัติตามมาตรการฯ	ปัญหา/อุปสรรค และการแก้ไข	เอกสารอ้างอิง รูปภาพหรือเอกสาร
2) ผลกระทบด้านชีวอนามัย และความปลอดภัยต่อ คนงานก่อสร้าง	5. ให้เข้มงวดต่อคนงานด้านสุขาภิบาลเพื่อป้องกันปัญหา การแพร่กระจายของเชื้อโรคหรือโรคติดต่อ	- โครงการจัดให้มีเจ้าหน้าที่ความปลอดภัยคอยเข้มงวดต่อ คนงานในด้านสุขาภิบาลเพื่อป้องกันปัญหาการแพร่กระจาย ของเชื้อโรคหรือโรคติดต่อ พร้อมทั้งจัดทำป้าย ประชาสัมพันธ์ให้ความรู้แก่คนงานเรียบร้อยแล้ว	-	- ดังภาพผนวกที่ 16
	6. อำนวยความสะดวกให้เจ้าหน้าที่กรณีที่มีโรคระบาด นอกจากนี้โครงการจะกำหนดให้มีมาตรการด้านความ ปลอดภัยให้กับคนงานและเจ้าหน้าที่ปฏิบัติงานภายใน โครงการ	- ปัจจุบันโครงการสิ้นสุดระยะก่อสร้างแล้ว ทั้งนี้ขณะอยู่ งานดังกล่าวโครงการได้ปฏิบัติตามมาตรการที่กำหนด	-	- ดังภาพที่ 1 และ ภาพผนวกที่ 3
	7. โครงการจะจัดทำผังบุคลากรทางด้านความปลอดภัย ประจำโครงการในผังจะต้องแสดงเจ้าหน้าที่ความปลอดภัย (จป.) ที่ได้รับอนุญาตเจ้าหน้าที่บริหารความปลอดภัยและผัง บุคลากรประจำหน่วยงานก่อสร้างพร้อมทั้งหน้าที่ (Job Description) เพื่อวางแผนงานด้านบริหารงานความปลอดภัย และสุขภาพพร้อมทั้งระบุหน้าที่และความรับผิดชอบของ บุคลากร	- โครงการได้จัดทำผังบุคลากรทางด้านความปลอดภัย ประจำพื้นที่โครงการ เพื่อวางแผนงานด้านบริหารงานความ ปลอดภัย และสุขภาพพร้อมทั้งระบุหน้าที่และความ รับผิดชอบของบุคลากรเรียบร้อยแล้ว	-	- ภาพผนวกที่ 15

ตารางที่ 3.1-1 (ต่อ) สรุปผลการปฏิบัติตามมาตรการป้องกันและแก้ไขผลกระทบสิ่งแวดล้อม โครงการ Grande Centre Point Space Hotel Pattaya

(โรงแรม แกรนด์ เซนเตอร์ พอยต์ สเปซ พัทยา) (ชื่อเดิมคือ Grande Centre Point Pattaya 2 (โรงแรม แกรนด์ เซนเตอร์ พอยต์ พัทยา 2))

(ระยะสิ้นสุดการก่อสร้าง) ของบริษัท แอล เอช มอลล์ แอนด์ โฮเทล จำกัด

องค์ประกอบทางสิ่งแวดล้อม และคุณค่าต่างๆ	มาตรการป้องกันและแก้ไขผลกระทบสิ่งแวดล้อม	รายละเอียดการปฏิบัติตามมาตรการฯ	ปัญหา/อุปสรรค และการแก้ไข	เอกสารอ้างอิง รูปภาพหรือเอกสาร
2) ผลกระทบด้านชีวอนามัย และความปลอดภัยต่อคนงาน ก่อสร้าง	8. โครงการจะต้องอบรมพนักงานทุกระดับทั้งก่อนเข้า ทำงานขณะทำงานเพื่อให้ทุกคนเข้าใจในเรื่องความ ปลอดภัยประจำหน่วยงานก่อสร้างเพื่อป้องกัน (Preventive) อุบัติเหตุหรืออุบัติภัยต่อสุขภาพและทรัพย์สินของ หน่วยงาน ดังนี้ 1) จัดให้มีการอบรมพนักงานก่อนเข้ามาเป็นพนักงานใน หน่วยงานก่อสร้าง (Safety Orientation) ซึ่งจะประกอบด้วย อุปกรณ์ป้องกันภัยประจำตัวเช่นหมวกแวนตาและเข็มขัด นิรภัยการติดบัตรผ่านเข้า-ออกหน่วยงานก่อสร้างการเข้า ร่วม Morning Talk เพื่อให้พนักงานใหม่ได้เข้าใจกฎระเบียบ ในการรักษาความปลอดภัยและสุขภาพประจำหน่วยงาน ก่อสร้าง	- โครงการแต่งตั้งให้เจ้าหน้าที่ความปลอดภัยในการทำงาน (จป.) อบรมพนักงานทุกระดับทั้งก่อนเข้าทำงาน ขณะทำงาน เพื่อให้ทุกคนเข้าใจในเรื่องความปลอดภัยเป็นประจำ หน่วยงานก่อสร้าง เพื่อป้องกัน (Preventive) อุบัติเหตุหรือ อุบัติภัยต่อสุขภาพและทรัพย์สินของหน่วยงาน - โครงการแต่งตั้งให้เจ้าหน้าที่ความปลอดภัยในการทำงาน (จป.) จัดให้มีการอบรมพนักงานก่อนเข้ามาเป็นพนักงานใน หน่วยงานก่อสร้างซึ่งจะประกอบด้วยอุปกรณ์ป้องกันภัย ประจำตัว เช่น หมวก แวนตา และเข็มขัดนิรภัย การติดบัตร ผ่านเข้า-ออกหน่วยงานก่อสร้าง	-	- ภาคผนวกที่ 16
			-	- ภาคผนวกที่ 16

ตารางที่ 3.1-1 (ต่อ) สรุปผลการปฏิบัติตามมาตรการป้องกันและแก้ไขผลกระทบสิ่งแวดล้อม โครงการ Grande Centre Point Space Hotel Pattaya
(โรงแรม แกรนด์ เซนเตอร์ พอยต์ สเปซ พัทยา) (ชื่อเดิมคือ Grande Centre Point Pattaya 2 (โรงแรม แกรนด์ เซนเตอร์ พอยต์ พัทยา 2))
(ระยะสิ้นสุดการก่อสร้าง) ของบริษัท แอล เอช มอลล์ แอนด์ โฮเทล จำกัด

องค์ประกอบทางสิ่งแวดล้อมและคุณค่าต่างๆ	มาตรการป้องกันและแก้ไขผลกระทบสิ่งแวดล้อม	รายละเอียดการปฏิบัติตามมาตรการฯ	ปัญหา/อุปสรรคและการแก้ไข	เอกสารอ้างอิงรูปภาพหรือเอกสาร
2) ผลกระทบด้านชีวอนามัยและความปลอดภัยต่อคนงานก่อสร้าง	2) จัดให้มีการประชุมพนักงานก่อนเริ่มทำงานทุกเช้า พร้อมกับการออกกำลังกายในทุกๆ เช้าก่อนเริ่มทำงาน ผู้จัดการด้านความปลอดภัย (Safety Manager) ต้องประชุมพนักงานทุกคนเพื่อแจ้งเตือนและอบรมเรื่องความปลอดภัยทุกเช้าเพื่อให้พนักงานระมัดระวังและรับทราบเหตุการณ์ก่อสร้างที่ต้องระมัดระวังหลังจากประชุมเสร็จก็ให้ร่วมกันออกกำลังกายเพื่อเตรียมความพร้อมของร่างกายก่อนการทำงาน	- ปัจจุบันโครงการสิ้นสุดระยะก่อสร้างแล้ว ทั้งนี้ขณะอยู่งานดังกล่าวโครงการได้ปฏิบัติตามมาตรการที่กำหนด	-	- ดังภาพที่ 1 และภาคผนวกที่ 3
	3) จัดให้มีการประชุม Safety Meeting ทุกๆ สัปดาห์โดยฝ่ายความปลอดภัยและฝ่ายก่อสร้างจะต้องร่วมการประชุมด้านความปลอดภัยประจำสัปดาห์ของโครงการ ได้แก่ จำนวนชั่วโมงความปลอดภัยอุบัติเหตุหรือความเสี่ยงของอุบัติเหตุ (Incident, Accident) การก่อสร้างที่สำคัญๆ และมีความเสี่ยงเพื่อวิเคราะห์ความเสี่ยง (Risk Assessment) พร้อมทั้งเสนอวิธีการก่อสร้างที่เสี่ยงหรือป้องกันความเสี่ยง (Construction Method)	- ปัจจุบันโครงการสิ้นสุดระยะก่อสร้างแล้ว ทั้งนี้ขณะอยู่งานดังกล่าวโครงการได้ปฏิบัติตามมาตรการที่กำหนด	-	- ดังภาพที่ 1 และภาคผนวกที่ 3

ตารางที่ 3.1-1 (ต่อ) สรุปผลการปฏิบัติตามมาตรการป้องกันและแก้ไขผลกระทบสิ่งแวดล้อม โครงการ Grande Centre Point Space Hotel Pattaya
(โรงแรม แกรนด์ เซนเตอร์ พอยต์ สเปซ พัทยา) (ชื่อเดิมคือ Grande Centre Point Pattaya 2 (โรงแรม แกรนด์ เซนเตอร์ พอยต์ พัทยา 2))
(ระยะสิ้นสุดการก่อสร้าง) ของบริษัท แอล เอช มอลล์ แอนด์ โฮเทล จำกัด

องค์ประกอบทางสิ่งแวดล้อม และคุณค่าต่างๆ	มาตรการป้องกันและแก้ไขผลกระทบสิ่งแวดล้อม	รายละเอียดการปฏิบัติตามมาตรการฯ	ปัญหา/อุปสรรค และการแก้ไข	เอกสารอ้างอิง รูปภาพหรือเอกสาร
2) ผลกระทบด้านชีวอนามัยและ ความปลอดภัยต่อคนงาน ก่อสร้าง	4) จัดให้มีการตรวจหน่วยงานก่อสร้างของฝ่ายความปลอดภัยและฝ่ายก่อสร้างทุกๆ สัปดาห์โดยฝ่ายความปลอดภัยและฝ่ายก่อสร้างจะต้องร่วมกันตรวจพื้นที่ก่อสร้างเพื่อตรวจสอบความสะอาดสุขอนามัยความปลอดภัยประจำหน่วยงานและกำหนดให้แก้ไขในด้านต่างๆที่มีความเสี่ยงต่อสุขภาพและความปลอดภัย	- โครงการจัดให้มีวิศวกรคอยตรวจงานก่อสร้างของฝ่ายความปลอดภัย และฝ่ายก่อสร้างทุกๆ สัปดาห์	-	- ดังภาคผนวกที่ 9
	5) จัดให้มีการเสนอวิธีการก่อสร้างเพื่อวิเคราะห์ความเสี่ยงฝ่ายก่อสร้างจะต้องเสนอแผนของการก่อสร้างและแผนวิเคราะห์ความเสี่ยง (Construction Method & Risk Assessment) ให้ฝ่ายความปลอดภัยพิจารณาเพื่อกำหนดวิธีการก่อสร้างให้ปลอดภัยก่อนที่จะเริ่มทำงานก่อสร้างจริง	- โครงการมีการจัดทำแผนงานก่อสร้าง เพื่อวิเคราะห์ความเสี่ยงในการก่อสร้าง	-	- ภาคผนวกที่ 17
	- ปฏิบัติตามมาตรการป้องกันและแก้ไขผลกระทบสิ่งแวดล้อมที่ระบุในหัวข้อ 4.3 ข้อ 2) เรื่องอาชีวอนามัยและความปลอดภัยอย่างเคร่งครัด	- โครงการปฏิบัติตามมาตรการป้องกันและแก้ไขผลกระทบสิ่งแวดล้อม เรื่องอาชีวอนามัยและความปลอดภัยอย่างเคร่งครัด	-	-

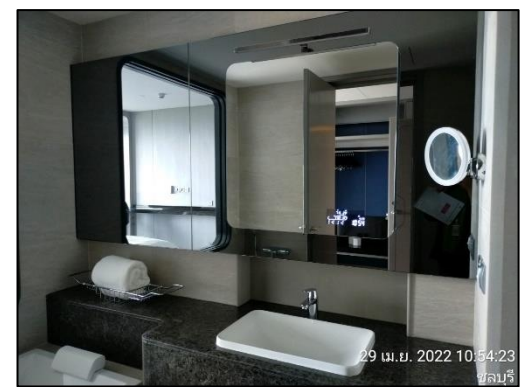
ตารางที่ 3.1-1 (ต่อ) สรุปผลการปฏิบัติตามมาตรการป้องกันและแก้ไขผลกระทบสิ่งแวดล้อม โครงการ Grande Centre Point Space Hotel Pattaya
(โรงแรม แกรนด์ เซนเตอร์ พอยต์ สเปซ พัทยา) (ชื่อเดิมคือ Grande Centre Point Pattaya 2 (โรงแรม แกรนด์ เซนเตอร์ พอยต์ พัทยา 2))
(ระยะสิ้นสุดการก่อสร้าง) ของบริษัท แอล เอช มอลล์ แอนด์ โฮเทล จำกัด

องค์ประกอบทางสิ่งแวดล้อม และคุณค่าต่างๆ	มาตรการป้องกันและแก้ไขผลกระทบสิ่งแวดล้อม	รายละเอียดการปฏิบัติตามมาตรการฯ	ปัญหา/อุปสรรค และการแก้ไข	เอกสารอ้างอิง รูปภาพหรือเอกสาร
5. การด้าน ทาน การเกิด แผ่นดินไหว	<p>1. จัดให้มีแผนพับประชาสัมพันธ์ คำแนะนำการปฏิบัติตัวหากเกิดแผ่นดินไหวไว้เผยแพร่กับผู้มาใช้บริการอาทิ เช่น</p> <ul style="list-style-type: none"> - ให้รีบออกจากอาคาร เมื่อมีการสั่งการจากผู้ที่มีความคุมแผนป้องกันหรือผู้ที่รับผิดชอบในเรื่องนี้ - ให้หมอบอยู่ในส่วนของอาคารที่มีโครงสร้างแข็งแรง สามารถรับน้ำหนักได้มาก หรือใต้โต๊ะที่แข็งแรง เพื่อป้องกันอันตรายจากสิ่งปรักหักพังร่วงลงมา และให้อยู่ห่างจากประตู ระเบียง และหน้าต่างที่พังทลายได้ง่าย - ให้รีบออกจากอาคารโดยเร็วในโอกาสแรกที่แผ่นดินหยุดไหวแล้ว ละหนีห่างจากสิ่งแหล่นทับได้ - ติดตามข่าว สถานการณ์ คำแนะนำ คำเตือนต่างๆ จากทางราชการอย่างต่อเนื่อง 	- โครงการจัดทำแผนฉุกเฉิน และคำแนะนำการปฏิบัติตัวหากเกิดแผ่นดินไหวไว้เผยแพร่ไว้ในพื้นที่ก่อสร้างเรียบร้อยแล้ว พร้อมทั้งกำชับให้พนักงานทุกคนปฏิบัติตามอย่างเคร่งครัด เพื่อให้เกิดความปลอดภัยแก่คนงานทุกคน	-	- ภาคผนวกที่ 4-5

ตารางที่ 3.1-1 (ต่อ) สรุปผลการปฏิบัติตามมาตรการป้องกันและแก้ไขผลกระทบสิ่งแวดล้อม โครงการ Grande Centre Point Space Hotel Pattaya
(โรงแรม แกรนด์ เซนเตอร์ พอยต์ สเปซ พัทยา) (ชื่อเดิมคือ Grande Centre Point Pattaya 2 (โรงแรม แกรนด์ เซนเตอร์ พอยต์ พัทยา 2))
(ระยะสิ้นสุดการก่อสร้าง) ของบริษัท แอล เอช มอลล์ แอนด์ โฮเทล จำกัด

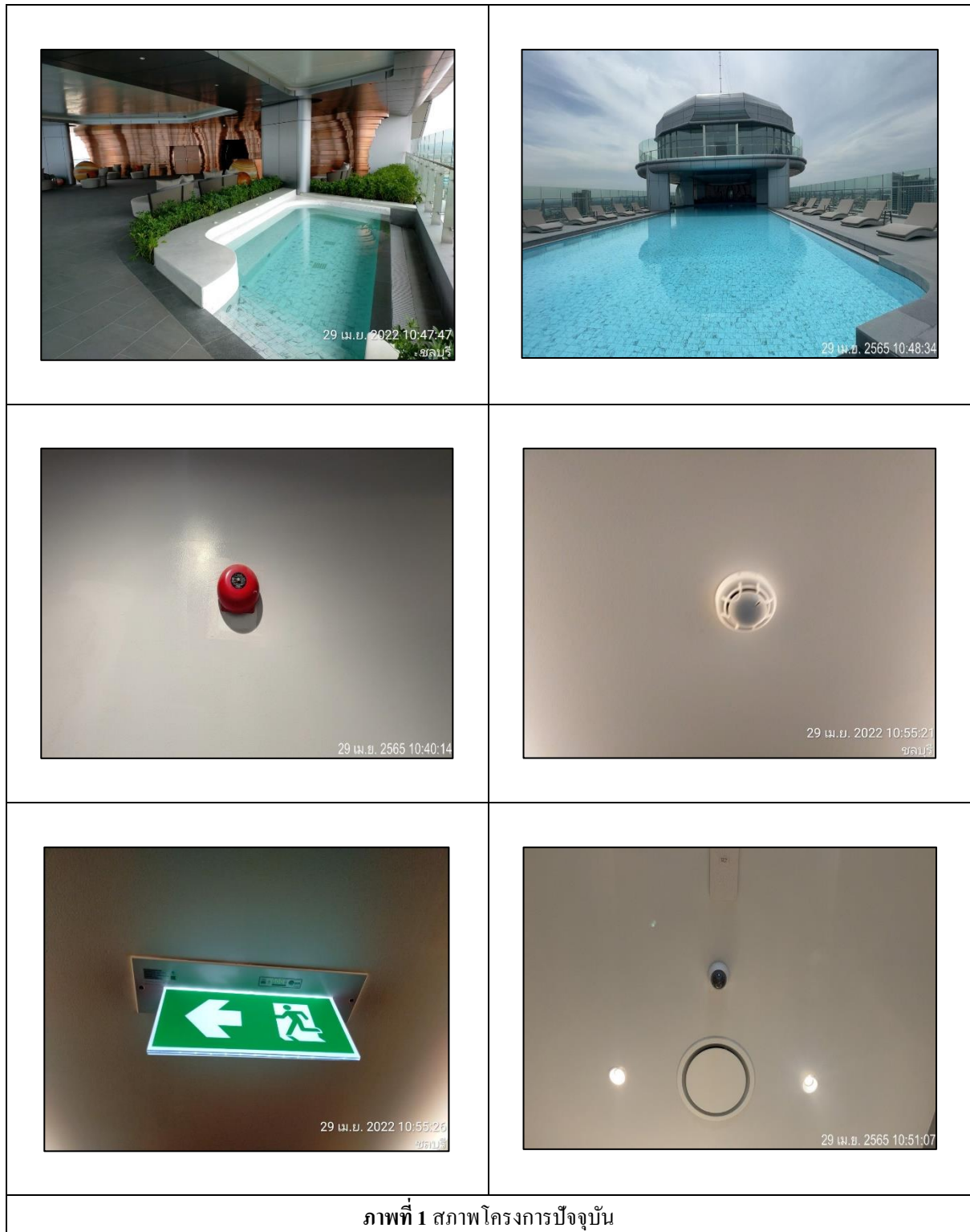
องค์ประกอบทางสิ่งแวดล้อม และคุณค่าต่างๆ	มาตรการป้องกันและแก้ไขผลกระทบสิ่งแวดล้อม	รายละเอียดการปฏิบัติตามมาตรการฯ	ปัญหา/อุปสรรค และการแก้ไข	เอกสารอ้างอิง รูปภาพหรือเอกสาร
5. การด้านทานการเกิด แผ่นดินไหว	2. กำหนดให้มีแผนการซักซ้อม การอพยพรวมคน กรณี เกิดเหตุฉุกเฉิน โดยจัดให้มีพนักงานประจำชั้น ควบคุมผู้ที่ อยู่ในอาคารให้อยู่ในความสงบ และนำทางมายังจุดรวม พลที่ปลอดภัย แล้วเมื่อตรวจเช็คจำนวนคนเรียบร้อยแล้ว จึง เคลื่อนย้ายไปยังจุดที่ปลอดภัย	- ปัจจุบันโครงการสิ้นสุดระยะก่อสร้างแล้ว ทั้งนี้ขณะอยู่ งานดังกล่าวโครงการได้ปฏิบัติตามมาตรการที่กำหนด	-	- ดังภาพที่ 1 และ ภาคผนวกที่ 3

รายงานผลการปฏิบัติตามมาตรการป้องกันและแก้ไขผลกระทบสิ่งแวดล้อมและมาตรการติดตามตรวจสอบผลกระทบสิ่งแวดล้อม
โครงการ Grande Centre Point Space Hotel Pattaya (โรงแรม แกรนด์ เซนเตอร์ พอยต์ สเปซ พัทยา) (Grande Centre Point Pattaya 2)
(โรงแรม แกรนด์ เซนเตอร์ พอยต์ พัทยา 2) (ระยะสิ้นสุดการก่อสร้าง) ระหว่างเดือนมกราคม-เมษายน 2565



ภาพที่ 1 สภาพโครงการปัจจุบัน

รายงานผลการปฏิบัติตามมาตรการป้องกันและแก้ไขผลกระทบสิ่งแวดล้อมและมาตรการติดตามตรวจสอบผลกระทบสิ่งแวดล้อม
โครงการ Grande Centre Point Space Hotel Pattaya (โรงแรม แกรนด์ เซนเตอร์ พอยต์ สเปซ พัทยา) (Grande Centre Point Pattaya 2)
(โรงแรม แกรนด์ เซนเตอร์ พอยต์ พัทยา 2) (ระยะสิ้นสุดการก่อสร้าง) ระหว่างเดือนมกราคม-เมษายน 2565



รายงานผลการปฏิบัติตามมาตรการป้องกันและแก้ไขผลกระทบสิ่งแวดล้อมและมาตรการติดตามตรวจสอบผลกระทบสิ่งแวดล้อม
โครงการ Grande Centre Point Space Hotel Pattaya (โรงแรม แกรนด์ เซนเตอร์ พอยต์ สเปซ พัทยา) (Grande Centre Point Pattaya 2)
(โรงแรม แกรนด์ เซนเตอร์ พอยต์ พัทยา 2) (ระยะสิ้นสุดการก่อสร้าง) ระหว่างเดือนมกราคม-เมษายน 2565



ภาพที่ 2 รั้วโครงการ



ภาพที่ 3 ป้ายชื่อโครงการ

ภาพที่ 4 พื้นที่จอดรถ



ภาพที่ 5 ประตูทางเข้า-ออก

ภาพที่ 6 เจ้าหน้าที่รักษาความปลอดภัย



รายงานผลการปฏิบัติตามมาตรการป้องกันและแก้ไขผลกระทบสิ่งแวดล้อมและมาตรการติดตามตรวจสอบผลกระทบสิ่งแวดล้อม
โครงการ Grande Centre Point Space Hotel Pattaya (โรงแรม แกรนด์ เซนเตอร์ พอยต์ สเปซ พัทยา) (Grande Centre Point Pattaya 2)
(โรงแรม แกรนด์ เซนเตอร์ พอยต์ พัทยา 2) (ระยะสิ้นสุดการก่อสร้าง) ระหว่างเดือนมกราคม-เมษายน 2565

 <p>29 เม.ย. 2565 10:39:01</p>	 <p>29 เม.ย. 2022 10:28:05 ชลบุรี</p>
<p>ภาพที่ 7 ระบบบำบัดน้ำเสีย</p>	<p>ภาพที่ 8 ห้องน้ำ</p>
 <p>29 เม.ย. 2022 11:24:24 ชลบุรี</p>	 <p>29 เม.ย. 2565 10:37:03</p>
<p>ภาพที่ 9 ห้องปั้มน้ำ</p>	<p>ภาพที่ 10 รางระบายน้ำ</p>
 <p>29 เม.ย. 2022 10:39:36 ชลบุรี</p>	 <p>29 เม.ย. 2565 10:53:26</p>
<p>ภาพที่ 11 ห้องพักขยะ</p>	<p>ภาพที่ 12 ถังดับเพลิง</p>

รายงานผลการปฏิบัติตามมาตรการป้องกันและแก้ไขผลกระทบสิ่งแวดล้อมและมาตรการติดตามตรวจสอบผลกระทบสิ่งแวดล้อม
โครงการ Grande Centre Point Space Hotel Pattaya (โรงแรม แกรนด์ เซนเตอร์ พอยต์ สเปซ พัทยา) (Grande Centre Point Pattaya 2)
(โรงแรม แกรนด์ เซนเตอร์ พอยต์ พัทยา 2) (ระยะสิ้นสุดการก่อสร้าง) ระหว่างเดือนมกราคม-เมษายน 2565

	
<p>ภาพที่ 13 พื้นที่สูบบุหรี่</p>	<p>ภาพที่ 14 ป้ายห้ามสูบบุหรี่</p>
	
<p>รั้วรอบบ้านพักคนงาน</p>	<p>ประตูเข้า-ออกบ้านพักคนงาน</p>
	
<p>เจ้าหน้าที่รักษาความปลอดภัย</p>	<p>บ้านพักคนงาน</p>
<p>ภาพที่ 15 บ้านพักคนงาน</p>	

รายงานผลการปฏิบัติตามมาตรการป้องกันและแก้ไขผลกระทบสิ่งแวดล้อมและมาตรการติดตามตรวจสอบผลกระทบสิ่งแวดล้อม
โครงการ Grande Centre Point Space Hotel Pattaya (โรงแรม แกรนด์ เซนเตอร์ พอยต์ สเปซ พัทยา) (Grande Centre Point Pattaya 2)
(โรงแรม แกรนด์ เซนเตอร์ พอยต์ พัทยา 2) (ระยะสิ้นสุดการก่อสร้าง) ระหว่างเดือนมกราคม-เมษายน 2565

	
<p>ป้ายประชาสัมพันธ์</p>	<p>ห้องอาบน้ำ</p>
	
<p>คนงานทำความสะอาดบ้านพักคนงาน</p>	<p>ลานซักล้าง</p>
	
<p>ห้องส้วม</p>	
<p>ภาพที่ 15 (ต่อ) บ้านพักคนงาน</p>	

รายงานผลการปฏิบัติตามมาตรการป้องกันและแก้ไขผลกระทบสิ่งแวดล้อมและมาตรการติดตามตรวจสอบผลกระทบสิ่งแวดล้อม
โครงการ Grande Centre Point Space Hotel Pattaya (โรงแรม แกรนด์ เซนเตอร์ พอยต์ สเปซ พัทยา) (Grande Centre Point Pattaya 2)
(โรงแรม แกรนด์ เซนเตอร์ พอยต์ พัทยา 2) (ระยะสิ้นสุดการก่อสร้าง) ระหว่างเดือนมกราคม-เมษายน 2565

 <p>29 เม.ย. 2022 10:48:19 ชลบุรี</p>	 <p>29 เม.ย. 2565 11:15:40</p>
<p>ภาพที่ 16 กล้องวงจรปิด</p>	<p>ภาพที่ 17 ห้องควบคุมกล้องวงจรปิด</p>
 <p>29 เม.ย. 2022 10:55:14 ชลบุรี</p>	 <p>29 เม.ย. 2565 11:16:28</p>
<p>ภาพที่ 18 ไฟฟ้าส่องสว่างและห้องควบคุมไฟฟ้า</p>	